

ЗВІТ
про стратегічну екологічну оцінку
Програми економічного та соціального розвитку
Ємільчинської селищної територіальної громади
на 2024 рік

селище Ємільчине
2023 рік

ЗМІСТ

Скорочення термінів	3 стор.
Вступ	4 стор.
1. Методологія проведення СЕО Програми економічного та соціального розвитку Ємільчинської селищної територіальної громади на 2024 рік	5 стор.
2. Зміст та основні цілі Програми економічного та соціального розвитку Ємільчинської селищної територіальної громади на 2024 рік	7 стор.
3. Характеристика поточного стану, у тому числі охорони здоров'я населення Ємільчинської громади	18 стор.
4. Характеристика стану довкілля, умов життєдіяльності населення та стану його здоров'я на територіях які ймовірно зазнають впливу (за адміністративними даними, статистичною інформацією та результатами досліджень)	41 стор.
5. Основні екологічні проблеми, у тому числі ризики впливу на здоров'я населення Ємільчинської територіальної громади	43 стор.
6. Зобов'язання у сфері охорони довкілля	45 стор.
7. Ймовірні наслідки для довкілля від реалізації Програми	48 стор.
8. Заходи, що передбачається вжити для запобігання, зменшення та пом'якшення негативних наслідків виконання Програми	52 стор.
9. Обґрунтування вибору виправданих альтернатив	53 стор.
10. Заходи, передбачені для здійснення моніторингу наслідків виконання Програми для довкілля, у тому числі для здоров'я населення	55 стор.
11. Опис ймовірних транскордонних наслідків для довкілля, у тому числі для здоров'я населення (за наявності)	59 стор.
12. Резюме	59 стор.
10. Список використаних джерел	63 стор.

Скорочення термінів:

АЕС	– атомна електростанція
АПК	– агропромисловий комплекс
Бк/кг	- одиниця активності радіонуклідів, беккерель на кілограм
ДГН	- державні граничні норми
ДП	– державне підприємство
ДСанПіН	- нормативний документ, Державні санітарні правила і норми
ДСТУ	- Державний стандарт України
ДУ	- державна установа
ЄС	- Європейський Союз
ЖКГ	– житлово-комунальне господарство
км²	- одиниця площі, квадратний кілометр
КНП	– комунальне некомерційне підприємство
КП	– комунальне підприємство
КУ	- комунальна установа
ЛЕП	- лінія електропередач
м/с	- одиниця швидкості, метрів за секунду
мг/кг	- одиниця концентрації, міліграм на кілограм
ООН	- Організація Об'єднаних Націй
ПВ	- побутові відходи
ПОСП	- приватно-орендне сільськогосподарське підприємство
ПРАТ	– приватне акціонерне товариство
pH_{ксі}	- міра кислотності, рН нейтрального водного розчину становить 7, розчини із більшим значенням водневого показника є лужними, із меншими — кислими
тис.м³	- одиниця об'єму, тисяча метрів кубічних
тис.т	- одиниця маси, тисяча тон
ТОВ	– товариство з обмеженою відповідальністю
ТСОУ	- Всеукраїнська громадська організація «Товариство сприяння обороні України»

Вступ

Програма економічного та соціального розвитку Ємільчинської селищної територіальної громади на 2024 рік – прогнозний та програмний документ соціально-економічного розвитку громади. В основі методики її створення – вимоги законодавства України, насамперед, Конституції України, законів України «Про державне прогнозування та розроблення програм економічного і соціального розвитку України», «Про місцеве самоврядування в Україні», «Про стимулювання розвитку регіонів».

Законом України «Про стратегічну екологічну оцінку» запроваджено процедуру стратегічної екологічної оцінки як процедуру визначення, опису та оцінювання наслідків виконання документів державного планування для довкілля, у тому числі для здоров'я населення, виправданих альтернатив, розроблення заходів із запобігання, зменшення та пом'якшення можливих негативних наслідків.

Інститут екологічної оцінки дозволяє передбачити й запобігти можливим негативним наслідкам для довкілля ще на етапі планування документів, які стосуються соціально-економічного розвитку регіонів, окремих громад та сфер діяльності.

Обов'язкове застосування такої процедури дає можливість інтегрувати екологічну складову до інших сфер суспільної дійсності, включивши її в документи державного планування. Таким чином на практиці реалізуються принципи сталого розвитку та досягаються задекларовані державою цілі з охорони довкілля, здоров'я та суміжних сфер.

Відповідно до статті 2 Закон регулює відносини у сфері оцінки наслідків для довкілля, у тому числі для здоров'я населення та поширюється на документи державного планування, які стосуються сільського господарства, лісового господарства, рибного господарства, енергетики, промисловості, транспорту, поводження з відходами, використання водних ресурсів, охорони довкілля, телекомунікацій, туризму, містобудування або землеустрою, та виконання яких передбачатиме реалізацію видів діяльності, щодо яких законодавством передбачено здійснення процедури оцінки впливу на довкілля, або які вимагають оцінки, зважаючи на ймовірні наслідки для територій з природоохоронним статусом.

СЕО проводилася робочою групою, створеною для розробки Програми економічного та соціального розвитку Ємільчинської селищної територіальної громади на 2024 рік відповідно до рішення виконкому селищної ради від 01.11.2023 №165 «Про створення робочої групи з підготовки проекту програми економічного та соціального розвитку Ємільчинської селищної ради на 2024 рік».

1. Методологія проведення СЕО Програми економічного та соціального розвитку Ємільчинської селищної територіальної громади на 2024 рік

Нормативно-правова база проведення СЕО в Україні

Основними міжнародними правовими документами щодо СЕО є Протокол про стратегічну екологічну оцінку (Протокол про СЕО) до Конвенції про оцінку впливу на навколишнє середовище у транскордонному контексті (Конвенція Еспо) (1999 рік), ратифікований Верховною Радою України (№562-VIII від 01.07.2015 р.), та Директива 2001/42/ЄС Європейського Парламенту та Ради від 27 червня 2001 року «Про оцінку впливу окремих планів і програм на навколишнє середовище», імплементація якої передбачена Угодою про асоціацію між Україною та ЄС.

Підписавши Угоду про асоціацію України з ЄС, Україна взяла на себе зобов'язання щодо наближення природоохоронного законодавства до Директив ЄС.

На виконання міжнародних зобов'язань, що випливають, із ратифікованих Верховною Радою України, Конвенції про доступ до інформації, участь громадськості у прийнятті рішень та доступ до правосуддя з питань, що стосуються довкілля (Оргуська конвенція) та вищезгаданих міжнародних документів в Україні було прийнято низку нормативних актів.

Законом України «Про стратегічну екологічну оцінку» встановлено сферу застосування та порядок здійснення стратегічної екологічної оцінки (СЕО), механізм проведення транскордонних консультацій, інформування про прийняте рішення та моніторинг впливу виконання документа державного планування на довкілля.

На виконання пп.6 та 7 ч. 1 ст. 6 Закону України «Про стратегічну екологічну оцінку», наказом Міністерства екології та природних ресурсів України від 10.08.2018 р. №296 (із наступними змінами) затверджено «Методичні рекомендації із здійснення стратегічної екологічної оцінки документів державного планування».

Етапи проведення СЕО Програми економічного та соціального розвитку Ємільчинської селищної територіальної громади на 2024 рік

Відповідно до статті 9 Закону України «Про стратегічну екологічну оцінку» СЕО Програми економічного та соціального розвитку Ємільчинської селищної територіальної громади на 2024 рік було проведено та буде продовжуватись проводитись поетапно:

1. Визначення обсягу СЕО.
2. Складання СЕО
 - а) аналітична робота: аналіз контексту планування, аналіз поточного стану довкілля, цільовий аналіз;
 - б) складання звіту про СЕО, оцінка наслідків реалізації Програми економічного та соціального розвитку Ємільчинської селищної територіальної громади на 2024 рік, оцінка альтернативних сценаріїв, рекомендації щодо пом'якшення впливу на довкілля, у т.ч. впливу на здоров'я населення, та заходи із запобігання несприятливого впливу.
3. Проведення громадського обговорення та консультацій.
4. Врахування звіту про СЕО, результатів громадського обговорення та консультацій.
5. Інформування про затвердження Програми економічного та соціального розвитку Ємільчинської селищної територіальної громади на 2024 рік.
6. Моніторинг наслідків виконання Програми економічного та соціального розвитку Ємільчинської селищної територіальної громади на 2024 рік.

Основні принципи, підходи та інструменти під час здійснення СЕО

Під час проведення СЕО робоча група з підготовки звіту взяла за основу положення про те, що проект Програми економічного та соціального розвитку Ємільчинської селищної територіальної громади на 2024 рік розроблявся на принципах забезпечення сталого економічного та соціального розвитку громади, раціонального використання ресурсного потенціалу та екологічної безпеки. Такі підходи із збереження природних ресурсів, розвитку енергоефективності відображені у цьому документі.

Водночас вивчалися екологічні проблеми громади, розглядалися шляхи їх можливого вирішення для досягнення цілей державної екологічної політики.

Використані індикатори сталого розвитку, які містяться у Глобальних Цілях Сталого Розвитку на період до 2030 року (крім цілі щодо морів та океанів) та 86 завдань національного розвитку із 172 показниками для їх моніторингу та якісні і кількісні показники для оцінки реалізації державної екологічної політики, які розроблені на основі вищезазначених міжнародних зобов'язань України. Взято до уваги Закон України «Про основні засади (стратегію) державної екологічної політики України на період до 2030 року».

Робочою групою здійснювався прогноз наслідків реалізації Стратегії, оцінка можливої реакції навколишнього середовища на прямий чи опосередкований вплив людини, вирішення задач природокористування відповідно до очікуваного стану природного середовища.

Для здійснення СЕО використовувалися логічні та формалізовані методи прогнозування. Всі припущення, що були зроблені у разі, коли бракувало конкретних показників, носять консервативний характер – врахування найгіршого з можливих варіантів впливу.

Також на різних етапах проведення СЕО використовувалися різні методи аналізу: на етапі збору й опрацювання інформації – аналіз поточного стану довкілля і тенденцій його зміни, аналіз контексту планування, цільовий аналіз, на етапі складання Звіту та підготовки рекомендацій – проводилася оцінка наслідків виконання Стратегічного плану для довкілля, враховуючи потенційно можливі кумулятивні ефекти від реалізації документу.

Для підготовки Звіту використовувалася така інформація

- інформацію, яка міститься в інших законодавчих актах і має відношення до проекту Програми,
- статистичну інформацію щодо району планованої діяльності;
- дані моніторингу існуючого стану довкілля (кліматичні, метеорологічні, гідрологічні спостереження, дані про фонове забруднення та інше);
- статистику захворюваності місцевих жителів;
- іншу доступну інформацію

Також було проведено опитування щодо основних складових екологічної ситуації територіальної громади, зокрема: щодо діяльності екологічно небезпечних об'єктів, основних екологічних проблем територіальної громади, головних забруднювачів атмосферного повітря, водних ресурсів, територій, стану екологічного управління та екологічної культури, поводження з побутовими відходами, впливу екологічних факторів на здоров'я населення, радіаційної безпеки територій тощо, й опрацьовано його результати.

2. Зміст та основні цілі Програми економічного та соціального розвитку Ємільчинської селищної територіальної громади на 2024 рік

Програма економічного та соціального розвитку Ємільчинської селищної територіальної громади на 2024 рік (далі – Програма) є документом державного планування місцевого рівня.

Програмою окреслені цілі, основні завдання та заходи економічного, соціального та культурного розвитку громади на короткостроковий період з урахуванням загальнодержавних реформ.

Програма визначає мету та пріоритетні напрями дій органів місцевого самоврядування громади на 2024 рік щодо забезпечення стабільного зростання в реальному секторі економіки й на цій основі – поліпшення якості життя населення.

Метою Програми є поліпшення рівня і якості життя населення Ємільчинської селищної територіальної громади за рахунок забезпечення стабільності її соціально-економічного розвитку шляхом збереження позитивних тенденцій в усіх галузях економіки, розширення діючого виробництва, створення нових робочих місць, запровадження прогресивних форм організації виробництва у агропромисловому комплексі, зростання надходжень до місцевого бюджету за рахунок оренди земель, підвищення ефективності житлово-комунального господарства, поліпшення дорожньої інфраструктури, вирішення проблемних питань функціонування гуманітарної і соціальної сфери.

Основні напрями соціально-економічної політики у 2024 році:

Сфери діяльності	Напрями діяльності
<p><u>1. Забезпечення соціально-економічного розвитку громади.</u> 1.1. Фінансово-бюджетна політика.</p>	<p>Вирішення питання забезпеченості бюджетних установ коштами на заробітну плату працівникам та на розрахунки за енергоносії шляхом вжиття власних заходів із оптимізації мережі бюджетних закладів. Вжиття органами державної фіскальної служби ефективних заходів, спрямованих на забезпечення виконання прогнозних показників надходження до бюджетів та скорочення податкового боргу</p>
<p>1.2. Розвиток земельних відносин та землевпорядкування територій</p>	<p>Складання проектів землеустрою щодо встановлення (змін) меж населених пунктів громади. Проведення інвентаризації земельних ділянок. Проведення нормативної грошової оцінки земель. Здійснення заходів з охорони земель, зокрема: рекультивация порушених земель; будівництво і реконструкція протиерозійних гідротехнічних споруд; проведення поліпшення сільськогосподарських та лісогосподарських угідь; проведення агрохімічної паспортизації земель сільськогосподарського призначення, створення та відновлення сіножатей і пасовищ, реалізація добровільних національних завдань щодо досягнення нейтрального рівня деградації земель</p>

Сфери діяльності	Напрями діяльності
1.3. Розвиток малого і середнього підприємництва	<p>Підтримка розвитку суб'єктів підприємництва інноваційного спрямування.</p> <p>Залучення коштів асоціацій, громадських об'єднань підприємців для фінансування проєктів, які відповідають місцевим пріоритетам.</p> <p>Забезпечення доступу суб'єктів господарювання до інформації про вільне нерухоме майно державної і комунальної власності, що може бути запропоноване суб'єктам малого і середнього підприємництва до передачі в оренду.</p> <p>Розповсюдження досвіду кращих суб'єктів малого бізнесу, подання кращих підприємців до обласного конкурсу «Кращий підприємець року» в рамках проведення заходів до Дня підприємця та відзначення кращих суб'єктів підприємництва.</p> <p>Навчання основам підприємницької діяльності незайнятого населення.</p> <p>Залучення суб'єктів підприємницької діяльності для участі у місцевих, регіональних та міжнародних виставко-ярмаркових заходах.</p> <p>Створення умов для сприятливого підприємницького середовища шляхом постійного відкритого діалогу органів влади із суб'єктами господарювання.</p>
1.4. Розвиток системи надання адміністративних послуг	<p>Створити віддалені робочі місця адміністраторів в населених пунктах, що знаходяться на відстані більш ніж 14 кілометрів до ЦНАП та з населенням понад 500 мешканців.</p> <p>Облаштувати пандус з обох боків поручнями для осіб з інвалідністю та інших маломобільних груп населення біля входу до адмінбудівлі та на першому поверсі, де знаходиться ЦНАП.</p> <p>Облаштувати місця для тимчасового розміщення дитячих колясок.</p> <p>Облаштувати санітарну кімнату з урахуванням потреб осіб з інвалідністю, зокрема тих, що пересуваються на кріслах колісних, та інших маломобільних груп населення.</p> <p>Облаштувати місця для безоплатної стоянки автомобільного транспорту суб'єктів звернення, зокрема відповідно позначені місця для автотранспортних засобів, якими керують (в яких перевозяться) особи з інвалідністю.</p> <p>Ініціювання перед центральними органами виконавчої влади питань щодо врегулювання нормативно-правової бази у сфері надання адміністративних послуг.</p> <p>Розширення переліку адміністративних послуг, що надаються в ЦНАП (соціальних та інших), інформування громадян з питань надання таких послуг.</p> <p>Забезпечити надання супутніх послуг в ЦНАП (ксерокопіювання, продаж канцелярських товарів, тощо).</p>

Сфери діяльності	Напрями діяльності
<p><u>2. Розвиток та модернізація реального сектору економіки, інфраструктури та сфери послуг.</u> 2.1. Транспортна інфраструктура</p>	<p>Проведення заходів із забезпечення доступності та підвищення якості транспортних послуг, створення конкурентного середовища на ринку транспортних послуг. Надання транспортних послуг комунальним транспортом селищної ради.</p> <p>Збільшення чисельності населених пунктів, охоплених регулярним автобусним сполученням в сільській місцевості. Поліпшення технічного стану автомобільних доріг шляхом забезпечення реконструкції, капітального та поточного ремонтів, експлуатаційного утримання вулиць та доріг комунальної власності у населених пунктах громади у межах можливостей бюджетів різних рівнів.</p>
<p>2.2. Шляхове господарство</p>	<p>Поліпшення технічного стану автомобільних доріг шляхом забезпечення реконструкції, капітального та поточного ремонтів, експлуатаційного утримання вулиць та доріг комунальної власності у населених пунктах територіальної громади в межах можливостей бюджету.</p> <p>Забезпечення надійного і безпечного руху автомобільними дорогами загального користування.</p> <p>Продовження проведення заходів з безпеки дорожнього руху шляхом встановлення та заміни дорожніх знаків, ремонту бар'єрних огорожень, нанесення розмітки, встановлення напрямних стовпчиків, ремонту та будівництва нових автобусних зупинок.</p>
<p>2.3. Житлово-комунальне господарство</p>	<p>Організація ефективного управління у сфері надання житлово-комунальних послуг.</p> <p>Залучення інвестицій (субвенцій) у розвиток галузі.</p> <p>Створення конкурентного ринку житлово-комунальних послуг шляхом запровадження інституту об'єднань співвласників багатоквартирних будинків.</p> <p>Ефективне та економне використання енергетичних та матеріальних ресурсів.</p> <p>Покращення стану матеріально-технічної бази комунальних підприємств «Водоканал» та «Благоустрій». Реконструкція систем водопостачання та водовідведення.</p> <p>Розширення спектру послуг, що надаються комунальними підприємствами і, відповідно, створення нових робочих місць.</p> <p>Роз'яснювальна робота серед населення щодо управління побутовими відходами.</p> <p>Залучення нових абонентів та підписання відповідних угод про користування послугами підприємств ЖКГ.</p> <p>Постійний контроль своєчасності оплати за послуги комунальних підприємств зі сторони населення та юридичних осіб, фізичних осіб - підприємців, покращення платіжної дисципліни та скорочення боргу.</p>

Сфери діяльності	Напрями діяльності
	<p>Контроль за дотриманням підприємствами та жителями громади «Правил благоустрою територій населених пунктів Ємільчинської селищної територіальної громади».</p> <p>Заміна застарілого обладнання та інструментів, впровадження нового.</p> <p>Продовження роботи по встановленню енергоефективного вуличного LED освітлення.</p> <p>Висвітлення інформації про роботу підприємств через доступні інформаційні ресурси.</p>
<p>2.4. Оптимізація системи енергозабезпечення та впровадження заходів з енергозбереження</p>	<p>Проведення реконструкції та модернізації об'єктів водопровідно-каналізаційного господарства з застосуванням енергоефективних технологій, обладнання та матеріалів, впровадження частотного регулювання електроенергії, спрямованих на зменшення використання енергоресурсів, витрат та втрат питної води.</p> <p>Упровадження енергетичного менеджменту в установах, закладах соціальної та бюджетної сфери.</p>
<p>2.5. Будівництво та житлова політика</p>	<p>Розробка містобудівної документації населених пунктів громади в межах фінансових можливостей бюджету.</p> <p>Пошук інвесторів, які спроможні провести будівництво незавершених об'єктів у населених пунктах громади.</p> <p>Проведення заходів із отримання у комунальну власність селищної ради земельних ділянок та будинків, які є безгосподарними.</p>
<p>2.6. Розвиток туристичної сфери</p>	<p>Пошук інвесторів для розбудови туристичної інфраструктури шляхом розроблення інвестиційних проектів та бізнес-пропозицій у сфері туризму.</p> <p>Проведення заходів у сфері туризму, зокрема фестивалів різного рівня, у населених пунктах громади.</p> <p>Презентація можливостей туристично-рекреаційного потенціалу громади.</p> <p>Координація роботи щодо створення умов для облаштування та розвитку осель сільського зеленого туризму.</p> <p>Розвиток перспективних форм туризму (культурно-пізнавальний туризм, активні види відпочинку).</p>
<p>2.7. Споживчий ринок</p>	<p>Сприяння створенню сучасних підприємств торгівлі, розширення їх мережі з урахуванням оптимального розміщення об'єктів, подальше впровадження сучасних стандартів торговельного обслуговування населення.</p> <p>Проведення ярмаркових заходів з продажу продовольчих товарів та сільськогосподарської продукції власного виробництва безпосередньо від товаровиробників.</p> <p>Підвищення культури торговельного обслуговування населення.</p> <p>Сприяння в розширенні виїзної торгівлі в віддалених сільських населених пунктах.</p>

Сфери діяльності	Напрями діяльності
	<p>Створення сприятливих умов на ринках для торгівлі сільськогосподарською продукцією безпосередньо її виробниками.</p> <p>Впорядкування несанкціонованої торговельної діяльності.</p> <p>Сприяння у забезпеченні потреб населення в побутових послугах першої необхідності, зокрема у сільській місцевості.</p>
2.8. Розвиток системи публічних закупівель	<p>Забезпечити участь спеціалістів, які забезпечують проведення публічних закупівель, у семінарах, навчаннях фахівців.</p> <p>Проводити роз'яснювальну роботу із залучення фахових експертів щодо проведення закупівель через електронну систему ProZorro</p>
<p><u>3. Соціальні стандарти та рівень життя населення</u></p> <p>3.1. Заробітна плата</p>	<p>Проведення роз'яснювальної роботи серед населення і роботодавців з питань дотримання законодавства з праці та щодо негативних наслідків виплати «тіньової» заробітної плати.</p> <p>Вивчення та аналіз причин мінімізації заробітної плати, достовірності запровадження неповного робочого дня суб'єктами господарювання.</p>
3.2. Ринок праці	<p>Сприяння у наданні інформаційних, профорієнтаційних послуг, створення банку вакансій та пошук підходящої роботи.</p> <p>Сприяння працевлаштуванню неконкурентоспроможних верств населення на новостворені робочі місця.</p> <p>Стимулювання роботодавців до створення нових робочих місць в пріоритетних видах економічної діяльності та працевлаштування на такі робочі місця зареєстрованих безробітних.</p> <p>Сприяння самозайнятості та підприємницькій діяльності, в тому числі шляхом виплати допомоги по безробіттю одноразово.</p> <p>Залучення безробітного населення до громадських робіт за договорами з органами місцевого самоврядування на умовах співфінансування.</p>
3.4. Соціальний захист населення	<p>Забезпечення окремих категорій громадян пільгою на безкоштовний проїзд автомобільним транспортом загального користування та залізничним транспортом, компенсація пільг перевізникам.</p> <p>Забезпечення окремих категорій громадян пільгою з оплати послуг зв'язку.</p> <p>Забезпечення громадян, які постраждали внаслідок аварії на ЧАЕС, безоплатними ліками та зубопротезуванням.</p> <p>Надання соціальної допомоги фізичним особам, які надають соціальні послуги громадянам похилого віку, особам з інвалідністю, дітям з інвалідністю, хворим, які не здатні до</p>

Сфери діяльності	Напрями діяльності
	<p>самообслуговування і потребують сторонньої допомоги шляхом виплат компенсації.</p> <p>Надання пільговим категоріям громадян по зору пільг на оплату житлово-комунальних послуг.</p> <p>Надання матеріальної допомоги пораненим військовослужбовцям, які потребують першочергової соціальної допомоги та підтримки.</p> <p>Надання матеріальної допомоги родинам загиблих військовослужбовців та зниклих безвісти.</p> <p>Надання матеріальної допомоги ліквідаторам аварії на ЧАЕС.</p> <p>Надання матеріальної допомоги громадянам на випадок пожежі, лікування онкологічних захворювань.</p> <p>Надання допомоги у натуральному вираженні (продуктові набори) дітям з інвалідністю.</p> <p>Призначення та виплата грошової компенсації за належні для отримання жилі приміщення для деяких категорій осіб, які захищали незалежність, суверенітет та територіальну цілісність України, а також членів їх сімей.</p> <p>Забезпечення відшкодування витрат на поховання одиноких громадян, осіб без певного місця проживання, громадян, від поховання яких відмовились рідні.</p> <p>Прийом заяв про взяття на облік внутрішньо-переміщених осіб (ВПО) та заяв про надання допомоги на проживання ВПО, забезпечення проведення моніторингу ВПО, які проживають на території громади.</p> <p>Прийом документів для призначення та виплат соціальної допомоги, житлових субсидій, надання пільг, компенсацій за догляд, заміна та видача посвідчень громадян, які постраждали внаслідок аварії на ЧАЕС, оздоровлення та відпочинку громадян, отримання засобів реабілітації, захисту прав дитини, опіки та піклування над повнолітніми недієздатними особами та особами, цивільна дієздатність яких обмежена, встановлення статусу особи, з інших питань, пов'язаних із соціальною підтримкою населення.</p> <p>Формування пакету документів, проведення розрахунків для влаштування в будинки-інтернати психіатричного та геріатричного типу.</p> <p>Формування пакету документів для присвоєння почесного звання «Мати -героїня».</p> <p>Формування пакету документів для придбання житла для дітей, позбавлених батьківського піклування, проведення засідання комісії з визначення напрямків та об'єктів на які було спрямовано субвенції з державного бюджету місцевим бюджетам на проектні, будівельно-ремонтні роботи, придбання житла та приміщень для розвитку сімейних та інших форм виховання, наближених до сімейних та</p>

Сфери діяльності	Напрями діяльності
	<p>забезпечення житлом дітей-сиріт, дітей, позбавлених батьківського піклування, осіб з їх числа.</p> <p>Підвищення рівня фінансового забезпечення соціальних програм та своєчасна виплата соціальної допомоги.</p>
3.5. Охорона здоров'я населення	<p>Профілактика захворюваності на туберкульоз, онкологічні захворювання, захворювання серцево-судинної та нервової системи, цукровий діабет, інфекційні хвороби, в тому числі ВІЛ/СНІД, раннє їх виявлення.</p> <p>Розвиток сімейної медицини.</p> <p>Впровадження нових методів діагностики та лікування в лікувально-профілактичних закладах громади.</p> <p>Поліпшення матеріально-технічної бази закладів охорони здоров'я.</p> <p>Інформатизація закладів охорони здоров'я, в тому числі первинної медичної допомоги.</p> <p>Забезпечення закладів охорони здоров'я кваліфікованими медичними кадрами.</p> <p>Забезпечення медичних працівників житлом.</p> <p>Подальша оптимізація мережі закладів первинної медико-санітарної допомоги.</p> <p>Проведення вакцинації населення згідно календарю щеплень.</p> <p>Підписання додаткової угоди з НСЗУ «Мобільна паліативна допомога дорослим та дітям»</p> <p>Отримання ліцензії для роботи з наркотичними та психотропними препаратами.</p>
3.6. Освіта	<p>Забезпечення належної роботи дошкільної освіти, охоплення обов'язковою дошкільною освітою дітей 5-річного віку.</p> <p>Забезпечення безкоштовного перевезення школярів та вчителів сільської місцевості, які його потребують.</p> <p>Поліпшення матеріально-технічної бази закладів освіти.</p> <p>Збільшення кількості дітей, охоплених позашкільною освітою різних форм.</p> <p>Підключення закладів освіти до мережі Інтернет та оснащення сучасним комп'ютерним обладнанням, забезпечення доступом до мережі Інтернет укриттів закладів освіти.</p> <p>Доступність та якість надання освітніх послуг кожній дитині.</p> <p>Реалізація оновлених програм початкової школи.</p> <p>Розширення мережі інклюзивних та спеціальних класів</p> <p>Надання методичної допомоги тим, хто працює з дітьми з особливими освітніми потребами у закладах освіти.</p> <p>Створення безпечних умов для навчання і виховання у закладах освіти.</p> <p>Збереження мережі закладів позашкільної освіти, урізноманітнення їх форм роботи.</p> <p>Покращення результативності роботи закладів позашкільної освіти.</p>

Сфери діяльності	Напрями діяльності
3.7. Культура.	<p>Оптимізація та моделювання мережі закладів культури. Модернізація та зміцнення матеріально-технічної бази закладів культури громади. Впровадження системи енергетичного менеджменту закладів культури, бібліотек, музичної школи. Забезпечення безбар'єрного отримання культурних послуг особами з особливими потребами. Кадрове забезпечення та соціальний захист працівників культури. Підтримка діяльності дитячих, молодіжних аматорських творчих колективів, спрямованих на розвиток народної творчості. Активізація діяльності аматорських та професійних художніх колективів. Збереження і оновлення бібліотечних фондів. Впровадження в діяльність бібліотек сучасних інформаційних технологій, автоматизація бібліотечно-бібліографічних процесів. Забезпечення умов для проведення свят, збереження національної культурної спадщини, організація дозвілля та урізноманітнення форм культурного обслуговування населення. Участь у фестивалях різного рівня, конкурсах, оглядах творчості, виставках, культурно-освітніх проектах, семінарах. Забезпечення професійного розвитку кадрового та творчого потенціалу закладів культури громади, бібліотек та музичної школи. Удосконалення системи підвищення кваліфікації бібліотечних та клубних працівників.</p>
3.8. Фізична культура і спорт	<p>Створення належних матеріально-технічних та фінансових умов для розвитку пріоритетних видів спорту. Забезпечення розвитку дитячого резервного спорту. Забезпечення утримання, ремонту, реконструкції спортивних споруд. Забезпечення підготовки та участі спортсменів у спортивно-масових заходах різних рівнів.</p>
3.9. Соціальна робота з сім'ями, дітьми та молоддю	<p>Забезпечення надання якісних та своєчасних соціальних послуг сім'ям, дітям та молоді, які перебувають у складних життєвих обставинах та потребують сторонньої допомоги у їх подоланні. Забезпечення дотримання Типових стандартів надання соціальних послуг різним категоріям сімей, дітей та молоді. Сприяння у запровадженні послуги патронату над дитиною відповідно до потреб у громаді. Здійснення оцінки потреб дітей та сімей, які опинилися у складних обставинах, у тому числі сімей учасників АТО/ООС, учасників бойових дій та ВПО, здійснення соціального супроводу таких сімей, матерів, які мають намір</p>

Сфери діяльності	Напрями діяльності
	<p>відмовитися від новонародженої дитини, неповнолітніх, які звільнились з місць позбавлення волі, а також при потребі сімей опікунів, піклувальників, усиновителів.</p>
<p>3.10. Захист прав та інтересів дітей</p>	<p>Захист прав дітей різних категорій:</p> <ul style="list-style-type: none"> - соціальний захист дітей – сиріт, дітей, позбавлених батьківського піклування; - запобігання соціальному сирітству, подолання дитячої бездоглядності, безпритульності серед неповнолітніх; - соціальний захист прав дітей, переміщених з тимчасово окупованої території або регіону проведення бойових дій; - здійснення захисту дітей-біженців, дітей з інвалідністю; - захист прав дітей, які вчинили правопорушення; - формування та поповнення банку даних дітей-сиріт та дітей позбавлених батьківського піклування, які підлягають усиновленню, дітей, які опинилися у складних життєвих обставин, сімей потенційних усиновителів, опікунів, піклувальників, прийомних батьків, батьків-вихователів тощо; - організація роботи з питань захисту особистих і майнових прав дітей-сиріт, позбавлених батьківського піклування. - виявлення та проведення роботи з батьками дітей, відносно яких не виконуються батьківські обов'язки, було скоєно жорстоке поводження чи насильство; - формування груп та організація літнього відпочинку та оздоровлення дітей-сиріт, дітей, позбавлених батьківського піклування та дітей, які перебувають у складних життєвих обставинах; - проведення профілактичної роботи з неповнолітніми, які перебувають під слідством, вживають алкогольні напої, наркотики, ухиляються від навчання, займаються бродяжництвом; - здійснення контролю за умовами відвідування дітьми кризових категорій гуртків та секцій; - виявлення та залучення до навчання дітей, які без поважних причин, станом на 1 вересня, не приступили до навчання; - організація заходів щодо утворення та функціонування прийомних сімей та дитячих будинків сімейного типу в громаді; - висвітлення в засобах масової інформації та сайті селищної ради основних заходів, проведених службою у справах дітей селищної ради.
<p>4. <u>Безпека життєдіяльності.</u> 4.1. Природна, техногенна та пожежна безпека</p>	<p>Підготовка селищної ради, комунальних установ, підприємств та організацій до дій в умовах ведення бойових дій на території громади та сусідніх громад. Створення та накопичення місцевого матеріального резерву для ефективного попередження та ліквідації наслідків</p>

Сфери діяльності	Напрями діяльності
	<p>надзвичайних ситуацій техногенного та природного характеру.</p> <p>Приведення у належний стан та утримання в готовності до використання наявного фонду захисних споруд цивільного захисту.</p> <p>Приведення у робочий стан об'єктів протипожежного водопостачання у селах громади.</p> <p>Створення пожежно-рятувального підрозділу для забезпечення добровільної пожежної охорони в селі Велика Цвіля, укладання угод між селищною радою та лісогосподарськими і сільськогосподарськими підприємствами на виконання заходів із забезпечення пожежної безпеки у населених пунктах.</p> <p>Виконання протипожежних заходів на об'єктах, підприємствах, установах та територіях селищної ради.</p>
4.2. Охорона навколишнього природного середовища	<p>Виконання заходів для очистки стічних вод, поліпшення технічного стану та благоустрою водойм.</p> <p>Охорона та раціональне використання природних ресурсів.</p> <p>Виконання комплексних заходів із поводження із побутовими відходами та промисловими відходами.</p>
4.3. Забезпечення законності і правопорядку	<p>Протидія організованим злочинності.</p> <p>Надання правової допомоги населенню та надання якісних сервісних послуг.</p> <p>Попередження розповсюдження наркозлочинності.</p> <p>Встановлення в публічних місцях засобів відеоспостереження.</p> <p>Забезпечення відкритості інформаційної політики, взаємодія з медіа щодо оперативного інформування та надання фахових коментарів про діяльність відділення поліції.</p>
<u>5. Розвиток інформаційного простору</u>	<p>Висвітлення у медіа діяльності селищної ради, комунальних підприємств та установ.</p> <p>Залучення представників інститутів громадянського суспільства до формування та реалізації місцевої політики шляхом проведення консультацій з громадськістю.</p> <p>Сприяння розвитку волонтерського руху, підтримка ініціатив громадських організацій щодо розвитку громадянського суспільства.</p> <p>Забезпечення прозорості та відкритості у діяльності селищної ради.</p> <p>Сприяння роботі громадських рад та інших консультативно-дорадчих органів.</p> <p>Здійснення заходів щодо популяризації серед населення участі у діяльності інститутів громадянського суспільства.</p>

Проект Програми враховує положення програмних документів, які діють на державному та регіональному рівнях, екологічну складову:

Державної стратегії регіонального розвитку на 2021-2027 роки (постанова Кабінету Міністрів України від 05.08.2020 № 695);

Цілей сталого розвитку України до 2030 року (Указ Президента України від 30 вересня 2019 р. № 722);

Прогнозу економічного і соціального розвитку України на 2022-2024 роки (постанова Кабінету Міністрів України від 31.05.2021 № 586);

Національної економічної стратегії (постанова Кабінету міністрів України 03.03.2021 №179 із наступними змінами);

Національного плану дій з охорони навколишнього природного середовища на період до 2025 року (розпорядження Кабінету Міністрів України від 21.04.2021 №443-р);

Плану заходів щодо виконання Концепції реалізації державної політики у сфері зміни клімату на період до 2030 року (розпорядження Кабінету Міністрів України від 06.12.2017№932-р.);

Рішення Координаційної ради з питань боротьби з деградацією земель та опустелюванням (створена постановою Уряду від 18.01.2017 №20) стосовно схвалення представлених НААН України добровільних національних завдань щодо досягнення нейтрального рівня деградації земель;

Стратегії зрошення та дренажу в Україні на період до 2030 року (розпорядження Кабінету Міністрів України від 14 серпня 2019 р. № 688-р) та Плану заходів з її реалізації;

Державної стратегії управління лісами до 2035 року (розпорядження Кабінету Міністрів України від 29 грудня 2021 р. № 1777-р. із наступними змінами) та Операційного плану її реалізації у 2022-2024 роках;

Стратегії розвитку Житомирської області на період до 2027 року (рішення Житомирської обласної ради від 18.12.2019 № 1722 зі змінами від 24.12.2020 № 16);

Стратегії розвитку Ємільчинської територіальної громади Житомирської області на 2021-2027 роки (рішення селищної ради від 03.12.2021 № 1483)

Зв'язок Програми з іншими документами державного планування:

Програма розроблена на короткостроковий період і є плановим документом, створена на основі селищних цільових програм, виконання яких передбачається у 2024 році. Програма також безпосередньо пов'язана зі Стратегією розвитку Житомирської області на період до 2027 року, відповідає планам їх реалізації та економічним, соціальним, екологічним, інфраструктурним, територіальним й іншим аспектам розвитку громади.

Виконання Програми здійснюватиметься в межах реальних фінансових можливостей бюджетів усіх рівнів та за рахунок позабюджетних коштів.

Процедура СЕО дає можливість оцінити наслідки реалізації Програми на довкілля, у тому числі на здоров'я населення, розробити заходи із запобігання, зменшення та пом'якшення можливих негативних наслідків її здійснення.

3. Характеристика поточного стану, у тому числі охорони здоров'я населення Ємільчинської громади

Ємільчинська селищна територіальна громада розташована в північно-західній частині Житомирської області. Територія громади межує з Олевською, Білокоровицькою, Лугинською громадами Коростенського району, Барашівською, Чижівською та Городницькою громадами Новоград-Волинського району Житомирщини

Площа Ємільчинської громади – 1484,6 км², населення – 21999 осіб (1 січня 2023 року). Густота населення становить 14,9 осіб на 1 км², що у 2,7 рази менше, ніж в цілому по області (40,5 осіб на 1 км²), та у 4,8 рази менше ніж у цілому по Україні (72 особи на 1 км²).

В адміністративному центрі громади – селищі Ємільчине проживає 6474 жителя, що становить майже третину всього населення громади. Селами з найбільшою кількістю жителів є: Підлуби (1417 жителів), Рудня-Іванівська (884), Степанівка (835), Куліші (837), Середи (800), Велика Цвіля (667). Більша частина сіл – малонаселені (до 200 жителів), у 19 селах населення становить менше 30 осіб. Водночас 7 сіл перебувають на межі практичного зникнення (Червоний Бір, Старі Серби, Старий Хмерин, Косяк, Омелуша, Лебідь, Володимирівка).

Основа економіки громади – лісівництво, первинна лісопереробка та сільське господарство. Переважає рослинництво: вирощуються зернові, соняшник, кукурудза, соя. Однак помітне місце займає також тваринництво – виробництво молока та м'яса.

Промислові підприємства: філія «Ємільчинське лісове господарство» АТ «Ліси України»; ДП «Ємільчинський лісгосп АПК», ПРАТ «Ємільчинський хлібозавод»; ТОВ «Пеллет-Енерго Ємільчине»; ТОВ «Баньковський».

Найбільші агропідприємства: ПОСП «Восток-Запад»; ПОСП «Зірка»; ПОСП «Світанок»; ПОСП «Великояблунецьке»; ТОВ «Агро-Цвіт 2012».

Економіка громади диверсифікована – жодне підприємство не домінує, а сфери їхньої діяльності різноманітні. В цілому кількість підприємств, установ та організацій, що представлені в громаді така:

	Кількість юридичних осіб	
	Всього	В % до підсумку
Разом по громаді	213	100
в т. ч.:		
Сільськогосподарських підприємств	46	21,6
Фермерське господарство	21	9,9
Приватне підприємство	7	3,3
Державне підприємство	1	0,5
Комунальне підприємство	5	2,3
Дочірнє підприємство	1	0,5
Підприємство громадського об'єднання (релігійної організації, профспілки)	1	0,5
Підприємство споживчої кооперації	1	0,5
Акціонерні товариства:	1	0,5

З них: приватне акціонерне товариство	1	
Товариство з обмеженою відповідальністю	22	10,3
Товариство з додатковою відповідальністю	1	0,5
Кооперативи	3	1,5
з них:		
виробничий	1	
сільськогосподарський виробничий	1	
сільськогосподарський обслуговуючий	1	
Органи державної влади, організації (установи, заклади)	64	30,0
з них:		
державна організація (установа, заклад)	10	
комунальна організація (установа, заклад)	54	
Спілка споживчих товариств	1	0,5
Кредитна спілка	1	0,5
Споживче товариство	2	1,0
Громадська організація	9	4,2
Громадська спілка	1	0,5
Релігійна організація	20	9,4
Профспілка, об'єднання профспілок	4	2,0

Без реєстрації працюють дрібні селянські господарства. У сфері торгівлі та послуг домінує малий бізнес. Всього в громаді зареєстровано 690 фізичних осіб-підприємців.

В громаді діє близько 100 об'єктів роздрібної торгівлі, кооперативний ринок, торгівельний майданчик на 50 робочих місць. Заклади торгівлі різноманітні: продукти, промислові товари, запчастини, транспортні засоби, канцтовари, садівний матеріал та квіти, одяг, взуття.

Також у громаді діють до десяти закладів громадського харчування. Крім того, в адміністративному центрі громади є майстерня з ремонту обладнання зв'язку та комп'ютерної техніки, близько десяти перукарень. Надаються послуги таксі та послуги з ремонту автомобілів всім мешканцям громади. Також є три приватні підприємці, які надають ритуальні послуги. У сільських населених пунктах суб'єктів надання вищезазначених послуг немає, відповідно мешканці обслуговуються в адміністративному центрі громади.

На теренах громади діють 8 аптек та 2 ветеринарні аптеки, три автогазозаправні станції в смт Ємільчине.

Корисні копалини на території громади розвідані, але промислове видобування відсутнє. Найбільший реалізований проект – кар'єр з видобування блочного граніту в селі Симони (ТОВ «Кам'яне сузір'я»), де на одній ділянці є запаси сірих та червоно-рожевих гранітів. На тепер підприємство активно не працює.

Інші проекти по родовищах гранітів не реалізуються через падіння ринку будівельних матеріалів та великій конкуренції на території області.

За фізико-географічним районуванням територія належить до зони Центрального українського Полісся, за характером рослинності – до зони змішаних лісів Східноєвропейської рівнини.

Місцевість становить собою лісисту-болотну місцевість з абсолютними висотами 170–230 м. Повсюди зустрічаються одинокі та групові дюни висотою 5–10 м.

Заболочені ділянки разом із мережею осушувальних меліоративних каналів є перешкодою при пересуванні поза дорогами, особливо весною та під час дощів влітку.

Рівні ґрунтових вод відносно високі на переважній більшості території громади. Це за сезонного підвищення (весняна повінь, дощовий період на початку осені) та за сильних чи тривалих дощів призводить до підтоплення окремих ділянок населених пунктів, сільськогосподарських угідь.

Згідно архітектурно-будівельного кліматичного районування території України ДСТУ-НБВ.1.1-27:2010 «Будівельна кліматологія» територія досліджень розміщена в Північно-західному районі (І район).

Найближча метеостанція Житомирського обласного центру з гідрометеорології знаходиться в місті Новоград-Волинському. За результатами багаторічних спостережень середньорічна кількість опадів протягом року – 550 – 700 мм (більше у холодний період). Відносна вологість повітря буває максимальна взимку й восени та становить у середньому 75- 80%.

Сонячних днів у середньому за рік – 191.

Середньорічна температура повітря у січні -5-8°C, липні +18-20°C.

Максимальна температура влітку +37-40°C, мінімальна взимку -35°C.

Зими доволі довгі і м'які. Висота снігового покриву (як правило) 23-25 см.

Переважають західні і північно-західні вітри з Атлантики. В основному швидкість вітру 4-5 м/с. Максимально можливі швидкості вітру 17 м/с щорічно, 20-21 м/с один раз на 5-10 років, 22-23 м/с один раз за 15-20 років.

Кліматичні зміни за останній час в межах території досліджень: спостерігається стійка тенденція до зменшення річної кількості опадів; погіршення рівномірності їх випадання; зростання середньомісячних та середньорічної температури повітря; почастишала частота та тривалість відлиг у зимовий період.

Зима 2021-2022 років взагалі виявилась аномально теплою – не відбулось стійкого переходу середньодобових температур через 0 в бік мінусових значень.

За останні десять років тільки чотири (2012, 2013, 2016 та 2017) виявились з достатньою середньорічною кількістю опадів – 102-122% від норми. З них лише 2012 рік характеризувався найбільш рівномірним їх розподілом.

Найбільш посушливими для території виявились 2014 і 2018 роки, коли зафіксовано в середньому по області 75 і 83% опадів від норми відповідно, та особливо 2019 роки – 66%.

18 населених пунктів громади (Адамове, Велика Глумча, Горбове, Заровенка, Зосимівка, Здоровець, Кочичине, Красногірка, Льонівка, Лука, Малоглумчанка, Медведеве, Нитине, Омелуша, Паранине, Підлуби, Руденька, Рудня-Іванівська) розташовані у зоні радіаційного забруднення внаслідок Чорнобильської катастрофи – зоні гарантованого добровільного відселення. У цих населених пунктах проживає близько 5000 осіб, з них 1000 дітей.

Питома активність забруднюючих радіонуклідів цезію-137, Бк/кг, в окремих населених пунктах громади становить: с. Горбове 1,2 Бк/кг, с.Забаро-Давидівка 1,1 Бк/кг, с.Здоровець 1,0 Бк/кг, с. Кочичине 0,95 Бк/кг, с. Мала Глумча 0,75 Бк/кг, с. Руденька 3,0 Бк/кг, с. Рудня-Іванівська 0,75 Бк/кг

В цілому ж клімат сприятливий для проживання та ведення лісового та сільського господарства. Екологічно небезпечні об'єкти відсутні.

Стан атмосферного повітря

Атмосферне повітря, одночасно, є вичерпним і невичерпний природним ресурсом, необхідним для життя людей, тварин, рослин, більшості мікроорганізмів і, навіть, підводних мешканців. Наприклад, відомо, що без харчування людина може прожити до п'яти тижнів, без води - до п'яти днів, а без повітря – лише до п'яти хвилин.

Водночас кисень, що входить до складу атмосфери, є не тільки головним фактором життя, а й невід'ємним компонентом (окислювачем та робочим тілом) для згоряння палива у різноманітних теплових машинах, технологічних установках і двигунах внутрішнього згоряння.

Атмосфера є кліматоутворюючим середовищем на планеті, а стан її тропосфери на певній території формує погодні умови.

Найбільш поширеними забруднювачами атмосфери є: оксид вуглецю CO₂, окис вуглецю CO, діоксид сірки SO₂, оксиди азоту NO_x, вуглеводні C_xH_y, сажа, пил та інші.

На якість атмосферного повітря на території громади впливають:

- природні чинники,
- викиди від стаціонарних джерел,
- викиди пересувних джерел забруднення,
- бойові дії внаслідок російського вторгнення,

На території громади викиди здійснюють:

- агропідприємства,
- промислові підприємства та виробництва,
- автотранспорт.

Однією з основних причин забруднення атмосферного повітря є низький рівень оснащення джерел викидів пилогазоочисним обладнанням. Значно впливає на забруднення атмосфери відсутність установок по вловлюванню газоподібних сполук, а саме: діоксиду сірки, діоксиду азоту, оксиду вуглецю, летючих органічних сполук та інших.

Ведення активних бойових дій на території України та області, зокрема, серйозно погіршує якість повітря. Наслідки від цього можуть мати довгостроковий негативний вплив на наше здоров'я. За даними Міністерства довкілля України, обсяг викидів шкідливих речовин в атмосферне повітря за час війни дорівнює обсягу викидів одного металургійного підприємства за цілий рік роботи. Стан атмосферного повітря погіршується через бойові дії у прямий та непрямий способи.

Прямий вплив бойових дій – це детонування снарядів, використання артилерійської зброї та авіабомб. У деяких випадках ці ракети влучали в українські склади боєприпасів, які теж детонували. Від таких вибухів в атмосферне повітря викидаються свинець, сажа, вуглець й інші шкідливі речовини. А залишки снарядів містять сірку, мідь, залізо та вуглець. Непрямий вплив бойових дій – це пожежі в екосистемах, вибухи нафтобаз, атаки на промислові об'єкти та склади небезпечних відходів, як-от пінополіуретан, мінеральні добрива, лакофарбові вибори, аміачна селітра тощо. Внаслідок російських ударів по нафтобазах, складах паливно-мастильних матеріалів згоріло понад 680,6 тисячі тонн нафтопродуктів, які забруднили повітря небезпечними речовинами. За підрахунками екологів, під час горіння нафти виділяється приблизно стільки ж атмосферного забруднення, скільки виробляє весь транспорт Києва за місяць. Загалом через лісові пожежі, від горіння нафтопродуктів та займання промислових об'єктів, викиди в атмосферу вже перевищили 67 млн тонн. При цьому забруднене повітря не має меж. Викиди в атмосферне повітря, викликані військовою агресією РФ на території України, переносяться, осідають і впливають на

території інших держав, іноді на відстані тисячі кілометрів. Крім того, у повітря потрапило понад 38 тисяч тонн викидів від горіння російської техніки та утворилося понад 352 тисячі тонн відходів, які забруднюють не лише повітря, а й землю.

Вже зроблені перші підрахунки втрат, завданих внаслідок забруднення атмосферного повітря. Так, наказами Міністерства захисту довкілля та природних ресурсів України, затверджено «Методику визначення розмірів шкоди, завданої землі, ґрунтам» (від 04.04.2022 №167) та «Методику розрахунку неорганізованих викидів забруднюючих речовин або суміші таких речовин в атмосферне повітря внаслідок виникнення надзвичайних ситуацій та/або під час дії воєнного стану та визначення розмірів завданої шкоди» (від 13.04.2022 №175).

Державною екологічною інспекцією Поліського округу з використанням цих Методик нараховувано шкоду за забруднення земельних ресурсів, атмосферного повітря речовинами, які виділяються під час горіння складів паливно-мастильних матеріалів, під час лісових та інших пожеж. Це оксиди азоту, аміак, сірчистий ангідрид, бенз(а)пірен, оксиди вуглецю, метали та їхні сполуки, що значно впливає на якість атмосфери.

Лише внаслідок пожеж на нафтобазах області, які сталися через ракетно-бомбові удари агресора, в атмосферне повітря потрапило близько 13200 тонн забруднюючих речовин. Загальна площа забруднених земель понад 30 га.

Внаслідок ракетного обстрілу окупантами постраждав лісовий фонд державних підприємств Житомирського обласного УЛМГ. Горіння лісових та інших насаджень загальною площею понад 2000 гектарів додало ще понад 1,5 мільйона тонн забруднюючих речовин. Знищено лісові насадження на території заповідника «Древлянський», що у Народицькій територіальній громаді. Внаслідок цього у повітря потрапили десятки тисяч тонн забруднюючих речовин різних класів небезпеки. Також було здійснене можливе вивільнення радіоактивних ізотопів, які були акумульовані на території ПЗФ після аварії на Чорнобильській АЕС. Усі ці ситуації ще потребують додаткових наукових досліджень.

За підрахунками екоінспекції від вибухів трьох нафтобаз на Житомирщині та Рівненщині сума збитків становить майже 225 мільйонів гривень. Восени 2022 року Житомирщина зазнала ракетних ударів по електропідстанціях, в результаті яких виникли пожежі та загорілися мастила й ізолююча електропроводка. На момент пожеж та у наступні декілька днів задокументовано підвищення концентрації забруднюючих речовин в повітрі.

Загалом, сума шкоди, завданої довкіллю Житомирщини внаслідок викидів забруднюючих речовин в атмосферне повітря, становить майже 15 млрд гривень. Ці та інші розрахунки й докази злочинів проти довкілля України будуть використані для стягнення репарацій. Реальну та повну оцінку завданої шкоди вдасться зробити лише після завершення активних бойових дій. Втім навіть після фінансового відшкодування мешканці України відчуватимуть наслідки від забруднення повітря ще багато років.

Порівняльна діаграма викидів від стаціонарних джерел забруднення по Україні та Житомирській області:

	Викиди діоксиду вуглецю ² , тис.т / Carbon dioxide emissions ² , thsd.t							
	2005	2006	2007	2008	2009	2010	2011	2012
Україна	152008,1	178760,5	183962,9	174234,0	152809,1	165041,8	202222,0	198175,1
Житомирська область	236,4	572,4	625,1	790,8	876,2	768,5	731,6	801,7
	0,15%	0,3%	0,33%	0,45%	0,57%	0,47%	0,36%	0,4%

	Викиди діоксиду вуглецю ² , тис.т / Carbon dioxide emissions ² , thsd.t							
	2013	2014	2015	2016	2017	2018	2019	2020
Україна	197618,0	166926,7	138932,1	150581,0	124217,9	126378,3	121282,9	109079,4
Житомирська область	738,9	648,2	591,3	656,3	702,8	768,4	692,3	721,1
	0,37%	0,39%	0,43%	0,44%	0,57%	0,61%	0,57%	0,66%

Динаміка викидів забруднюючих речовин в атмосферне повітря від стаціонарних джерел забруднення по Смільчинському району по роках, тис.тон:

	2000	2016	2017	2018	2019	2020	Внесок у загальний викид %
Смільчинський район	0,094	0,098	0,085	0,087	0,076	0,063	0,53%

За інформацією Житомирського обласного центру з гідрометеорології (Житомирський ЦГМ) стан радіаційного забруднення атмосферного повітря у 2022 році в Житомирській області за даними щоденних спостережень по рівню експозиційної дози гама випромінювання, які проводяться підпорядкованими центру метеостанціями, знаходився в межах природного радіаційного фону 10- 20 мкР/год.

Загальний рівень забруднення в повітрі за індексом забруднення атмосфери (ІЗА) в 2022 році оцінювався, як низький.

Стан водних ресурсів. Вода питна

Забезпечення населення питною водою здійснюється за рахунок централізованого водопостачання лише у смт Ємельчине – 1750 споживачів (близько 5000 осіб). У інших населених пунктах за рахунок особистих та громадських колодязів.

Відповідно до ДСанПіН 2.2.4-171-10 «Гігієнічні вимоги до води питної, призначеної для споживання людиною» питна вода повинна відповідати таким гігієнічним вимогам: бути безпечною в епідемічному та радіаційному відношенні, мати сприятливі органолептичні властивості та нешкідливий хімічний склад. Дослідження якості питної води здійснювалися Олевським міжрайонним відділом ДУ «Житомирської обласний лабораторний центр Міністерства охорони здоров'я України».

За результатами досліджень питної води у 2020–2022 роках в населених пунктах громади, а саме: з криниць смт Ємельчине (вул. 1 Травня, Соборна. 4, пров. Першотравневий, вул. Наума Тихого, вул. Суворова, 12, вул. Миру, 4, вул. Шевченка, 42, вул. Соборна, 33, вул. Незалежності 6, 17, 20, 122), села Серби, села Степанівка (вул. Рад, 100, вул. Комунарська, 4) отримано такі результати:

- досліджені проби відповідають вимогам ДГН «Допустимі рівні вмісту радіонуклідів цезію-137 та стронцію-90 у продуктах харчування та питній воді», питома активність цезію-137 становить від 1,14 до 1,72 Бк/кг при допустимому рівні 2,0 Бк/кг;

- досліджені проби за вмістом нітратів відповідають вимогам ДСанПіН 2.2.4-171-10 «Гігієнічні вимоги до води питної, призначеної для споживання людиною» у селі Серби та на вулицях Миру, 4, Незалежності, 122 та Соборній, 33 (25%), а в інших випадках – не відповідають (75%), показники сягають від 55,3 мг/л до 155,05 мг/л при нормі 50 мг/л;

- серед досліджених проб по мікробіологічних показниках відповідають ДСанПіН 2.2.4-171-10 «Гігієнічні вимоги до води питної, призначеної для споживання людиною»

проби із колодязів вул. 1 Травня, вул. Соборна, 4, вул. Суворова, 12 (20%), інші - не відповідають вимогам.

За результатами досліджень питної води у 2021–2022 роках з комунального водопроводу смт Ємільчине усі досліджені проби води відповідають вимогам ДГН «Допустимі рівні вмісту радіонуклідів цезію-137 та стронцію-90 у продуктах харчування та питній воді» за питомою активністю цезію-137, а також за вмістом нітратів та по мікробіологічних показниках відповідають ДСанПіН 2.2.4-171-10 «Гігієнічні вимоги до води питної, призначеної для споживання людиною».

В рамках проєкту здійснено дослідження води громадського колодязя за адресою: вул. Центральна, 60 села Підлуби та вулиця Центральна, 49 села Кам'яногірка. За результатами досліджень, проведених 13.09.2021, вода питна с. Підлуби не відповідає вимогам ДСанПіН 2.2.4-171-10, оскільки, вміст нітратів становить 65 мг/л, за результатами досліджень, проведених 13.08.2021, вода питна с. Кам'яногірка не відповідає вимогам ДСанПіН 2.2.4-171-10, оскільки, вміст нітратів становить 121 мг/л, за норми 50 мг/л.

Відповідно до наведеного, є необхідність здійснення моніторингу якості питної води не тільки в розподільчій мережі, але і в громадських колодязях всіх населених пунктів, які входять до громади.

Водовідведення в смт Ємільчине здійснюється на очисні споруди природної біологічної очистки стічних вод – наземні поля, які є на балансі КП «Водоканал» Ємільчинської селищної ради та знаходяться на відстані 0,5км на захід від смт Ємільчине (район вулиці Івана Франка).

Очисні споруди потребують реконструкції.

Водовідведення від житлового сектору здійснюється у вигреби та септики з наступним видаленням на очисні споруди або наземні поля.

Вода поверхнева

На території громади протікає 13 річок, 7 струмків, розташований 31 ставок.

На усій території громади (крім околиць сіл Кочичине, Рудня-Іванівська, Симони) розташована мережа меліоративних каналів (осушувальних), в тому числі: 590 км міжгосподарської меліоративної мережі, та 450 км внутрігосподарської меліоративної мережі.

Відповідно до статті 89 Водного Кодексу України прибережні захисні смуги водойм є природоохоронною територією з режимом обмеженої господарської діяльності і на них забороняється:

1) розорювання земель (крім підготовки ґрунту для залуження і залісення), а також садівництво та городництво;

2) зберігання та застосування пестицидів і добрив;

3) влаштування літніх таборів для худоби;

4) будівництво будь-яких споруд (крім гідротехнічних, навігаційного призначення, гідрометричних та лінійних, а також інженерно-технічних і фортифікаційних споруд, огорож, прикордонних знаків, прикордонних просік, комунікацій), у тому числі баз відпочинку, дач, гаражів та стоянок автомобілів;

5) миття та обслуговування транспортних засобів і техніки;

6) влаштування звалищ сміття, гноєсховищ, накопичувачів рідких і твердих відходів виробництва, кладовищ, скотомогильників, полів фільтрації тощо.

Об'єкти, що знаходяться у прибережній захисній смузі, можуть експлуатуватись, якщо при цьому не порушується її режим. Не придатні для експлуатації споруди, а

також ті, що не відповідають встановленим режимам господарювання, підлягають винесенню з прибережних захисних смуг.

Проекти землеустрою прибережних захисних смуг для водних об'єктів на території громади не розроблялися, відповідно вони не винесені в натуру. Інформація про порушення їх використання відсутня, хоч історично склалося, що на берегах водойм, в умовній прибережній захисній смузі, розміщено будівлі та житлові будинки.

За даними публічної кадастрової карти України (отриманими до введення воєнного стану) в умовній прибережній захисній смузі водойм знаходиться земельні ділянки приватної власності для ведення особистого селянського господарства.

Річка Уборть, середня річка. Бере початок в урочищі «Рудокопи» поблизу села Андрієвичі. Протікає селами Андрієвичі, Куліші, Ємільчине, Руденька, Підлуби, Рудня-Іванівська, довжина по громаді 76 км, в тому числі 18 км врегульовано під каналами.

Річка Мала Глумча, протікає селами Мала Глумча, Паранине, довжина по громаді 24 км.

Річка Бересток, протікає селами Нові Серби, Старі Серби, Середи, смт Ємільчине, довжина по громаді 20 км, в тому числі 11 км врегульовано під каналами.

Річка Телинна, протікає селами Степанівка, Горбове, Здоровець, Руденька, довжина по громаді 19 км, в тому числі 16 км врегульовано під каналами.

Річка Заровенька, протікає селами Просіка, Болярка, Заровенка, Медведеве, Паранине, довжина по громаді 19 км, в тому числі 13 км врегульовано під каналами.

Річка Перга (канал Перга), протікає селами Кривотин, Косяк, Миколаївка, довжина по громаді 17 км – магістральний меліоративний канал.

Річка Гать, протікає селами Серби, Тайки, Велика Цвіля, довжина по громаді 15 км, в тому числі 9 км врегульовано під каналами.

Річка Бровник, протікає селами Велика Глумча, Лука, Мала Глумча, Паранине, довжина по громаді 13 км – магістральний меліоративний канал.

Річка без назви (Чміль), протікає селами Льонівка, Чміль, довжина по громаді 11 км – магістральний меліоративний канал.

Річка Бастова, протікає через село Симони, довжина по громаді 10 км.

Площа водного дзеркала ставків становить близько 297 га, об'єм – 3867 тис.м³. Чотири ставки (села Андрієвичі, Куліші, Осівка, Велика Цвіля) перебувають у віданні басейнового управління водних ресурсів річки Прип'ять, три (Паранине, Королівка, Омелуша) – у користуванні та на землях ДП «Ємільчинське лісове господарство», один (Серби) – у користуванні та на землях ДП «Ємільчинський лісгосп АПК», інші – на землях Ємільчинської громади.

Серед основних водокористувачів – забруднювачів поверхневих водних об'єктів є Комунальне підприємство «Водоканал» Ємільчинської селищної ради, яке здійснює експлуатації мереж каналізації та очисних споруд каналізації господарсько-побутових стічних вод в смт Ємільчине. У 2021 році було скинуто 19,7 тис.м³ недостатньо очищених стічних вод у річку Уборть.

Стаття 8 Водної Рамкової Директиви (Директива 2000/60/ЄС) встановлює програми моніторингу для моніторингу стану поверхневих вод. Результати моніторингу з дотриманням вимог ВРД забезпечують базову лінію для розробки заходів та служать для підтвердження оцінки навантажень.

Державний моніторинг поверхневих вод є складовою частиною державної системи моніторингу довкілля і здійснюється в системі Державного агентства водних ресурсів України згідно із статтею 16 Водного кодексу України, постанов Кабінету

Міністрів України від 19.09.2018 № 758 «Про затвердження Порядку здійснення державного моніторингу вод», від 30.03.1998 № 391 «Про затвердження Положення про державну систему моніторингу довкілля».

Державний моніторинг масивів поверхневих вод складається з діагностичного, операційного та дослідницького моніторингу, що здійснюється за біологічними, фізико-хімічними, хімічними та гідроморфологічними показниками з метою встановлення екологічного стану масивів поверхневих вод.

Здійснення діагностичного моніторингу масивів поверхневих вод є одним із найважливіших етапів розробки Плану управління річковим басейном (ПУРБ). Впровадження європейських стандартів з управління водними ресурсами шляхом реалізації ПУРБ має на меті досягнення «доброго» екологічного стану водних об'єктів.

31 грудня 2020 року наказом Міндовкілля № 410 затверджено першу сучасну Програму державного діагностичного та операційного моніторингу поверхневих вод, яка відповідає європейським вимогам. Діагностичний моніторинг допоможе дізнатись на скільки діяльність людини вплинула на кількісний та якісний стан води. На його основі будуть розроблені заходи для досягнення «доброго екологічного стану» та «доброго хімічного стану» вод.

Операційний моніторинг здійснюється для водойм, де існує ризик недосягнення доброго екологічного стану вод, або щороку здійснюється забір води для питних і побутових потреб населення. Дані операційного моніторингу є підґрунтям для розробки конкретних заходів у плані управління річковим басейном для поліпшення чи підтримання стану водойм.

Об'єкти, створи і періодичність відбору проб на 2022 рік визначені «Порядком здійснення державного моніторингу вод», затвердженим наказом Держводагентства України від 12.01.2022 № 5. БУВР Прип'яті забезпечує виконання діагностичного моніторингу вод та аналіз якісного стану масивів поверхневих вод у суббасейні Прип'яті та середнього Дніпра у межах Житомирської області на 14 пунктах спостережень за вмістом хімічних (пріоритетних) речовин та хімічних (басейнових специфічних) речовин, із них на 7 МПВ, забір води з яких здійснюється для задоволення питних і господарсько-побутових потреб населення на річках Тетерів, Случ, Ірша, Гнилоп'ять, Уж і Візня та 1 транскордонному водному об'єкті, річці Уборть, с. Рудня Хочинська, Коростенський район за вмістом хімічних та фізико-хімічних показників. Пріоритетні та басейнові специфічні показники визначаються лабораторією вод Північного регіону Міжрегіонального офісу захисних масивів дніпровських водосховищ, м. Вишгород. Загалом у 2022 році відібрано 88 проб та виконано 1760 вимірювань складу та властивостей поверхневих вод.

У межах Житомирської області визначені головні водно-екологічні проблеми, це забруднення водних об'єктів органічними, біогенними речовинами як результат недостатньої очистки стічних вод або її відсутності, забруднення водних об'єктів небезпечними речовинами, що потрапляють зі стічними водами промислових та комунальних підприємств, вплив пестицидів та інших засобів хімічного захисту рослин.

З метою прийняття управлінських рішень щодо покращення якісного стану масивів поверхневих вод проводиться аналіз якості поверхневих вод та сповіщення органів виконавчої влади. Крім того, проводиться щомісячне наповнення результатами вимірювань порталу «Моніторинг та екологічна оцінка якісного стану поверхневих вод України».

Вода підземна

За матеріалами інвентаризації артезіанських свердловин, проведеної спільно з Ємільчинською райдержадміністрацією та Басейновим управлінням водних ресурсів річки Прип'ять у минулі роки, на території громади нараховується близько 110 артезіанських свердловин, переважна частина яких перебувала у власності господарюючих суб'єктів (підприємств та колгоспів), а тепер потребує повторної інвентаризації, та, вірогідно, консервації чи тампонування (перелік додається).

Комунальним підприємством «Водоканал» для потреб питного водопостачання селища Ємільчине здійснюється експлуатація двох артезіанських свердловин, розташованих між смт Ємільчине та селом Куліші. Підприємство отримало дозвіл на спеціальне водокористування від 07.06.2021 №102/ЖТ/49д-21.

Стан земельних ресурсів

Структура земельного фонду громади (га):

Ліси та інші лісовкриті площі	72230,2	49,0%
Сільськогосподарські землі	60652,2	41,2%
Відкриті заболочені землі	8317,4	5,6%
Водний фонд (річки, озера, ставки)	2614,9	1,8%
Забудовані землі	2311,3	1,6%
Відкриті землі без рослинного покриву	1164,0	0,8%
В тому числі: землі природоохоронного призначення	6661,0	4,5%

Загалом експлікація ґрунтів сільськогосподарських угідь Ємільчинської громади включає дернові ґрунти, торфовища, дерново-підзолисті та дерново-підзолисті оглеєні ґрунти на давньоалювіальних та воднольодовикових відкладах, морені та лесовидних породах.

Незважаючи на значні генетичні відмінності між різними групами ґрунтів, для всіх них характерний понижений щодо їхніх типових ознак рівень природної родючості. Це пов'язано з легким гранулометричним складом, малогумусністю, підвищеною кислотністю, значною оглеєністю, засоленістю ґрунтів тощо. Як наслідок, вони мають нестійку структуру, низьку ємність вбирання, невисоку буферність, малу насиченість ґрунтовими колоїдами, що призводить до погіршення водного, повітряного та поживного режимів ґрунту.

Показники кислотності, вмісту гумусу та поживних речовин у ґрунтах громади¹:

Район	Рік обстеження	Обстежена площа, тис. га	pH _{KCl}	Вміст:			
				гумусу, %	N, мг/кг ґрунту	P ₂ O ₅ мг/кг ґрунту	K ₂ O мг/кг ґрунту
Ємільчинський район	2003	70,2	5,7	1,58	79	90	64
	2008	73,9	5,7	1,58	72	72	51

¹ РЕЗУЛЬТАТИ АГРОХІМІЧНОГО МОНІТОРИНГУ РОДЮЧОСТІ СІЛЬСЬКОГОСПОДАРСЬКИХ ЗЕМЕЛЬ ЖИТОМИРСЬКОЇ ОБЛАСТІ. Дмитренко О.В., Державна установа «Держґрунтохорона», Макарчук О.В., Київський національний університет імені Тараса Шевченка. Електронний ресурс <http://molodyvcheny.in.ua/files/journal/2015/4/04.pdf>

Усього по області	2001-2005	1143,8	5,9	1,88	84	119	83
	2006-2010	1173,6	5,8	1,87	75	112	78

Аналіз стану родючості ґрунтів громади свідчить про погіршення ряду показників, що вимагає впровадження комплексу організаційно-господарських та агрохімічних заходів по покращенню становища.

Основними чинниками антропогенного впливу на земельні ресурси залишаються сільське господарство, транспорт.

Сучасні земельні відносини та приватне землекористування, сформовані в ході земельної реформи, зумовлюють необхідність розробки науково-обґрунтованих управлінських рішень щодо раціональної та екологічнобезпечної організації території землеволодіння і землекористування, удосконалення їх упорядкування та посилення охорони земельних ресурсів, зокрема, ґрунтового покриву.

Зокрема, формування потужних аграрних підприємств у сільському господарстві, які орендують масиви орних земель, що налічують десятки тисяч гектарів, веде до максимального спрощення агроландшафтів. Окремі поля, зайняті зерновими культурами, досягають площі багатьох сотень гектарів, на яких відсутнє належне невиснажливе чергування сільськогосподарських культур у сівозмінах.

Доля лісовкритих земель становить 49%. Цей показник вищий, ніж в середньому по Житомирській області (33,6%), та тричі вищий, ніж в середньому в Україні (15,9%). Це сприяє розвитку сфери вирощування лісових культур, переробки деревини та використанню інших лісових ресурсів в громаді.

Землі сільськогосподарського призначення теж займають відносно велику частку – 41%, але це значно менше загальноукраїнського показника – 74,82%. Наявна в громаді пропорція створює можливості для розвитку як високотоварного виробництва, так і для фермерства, особистих селянських господарств.

Екологічну стійкість земельних ресурсів характеризує ступінь розораності земель. Найбільш нестійкими в екологічному відношенні є ті території, в яких розорані землі значно переважають над умовно стабільними угіддями.

З огляду на екологічну доцільність необхідно провести оптимізацію структури ґрунтового покриву лукопасовищних угідь. Ці угіддя традиційно приурочені до менш родючих, відносно ріллі, ґрунтів, які мають певні обмеження щодо використання під польові культури, але цілком придатні для вирощування трав.

Оптимізація співвідношення ріллі, сіножатей і пасовищ має велике значення тому, що це найдешевший спосіб регулювання еколого-економічних взаємозв'язків у природно-антропогенних відносинах.

Також на території громади є всі можливості для розвитку органічного землеробства.

Щорічно на поля території громади вносять багато мінеральних добрив та хімічних засобів боротьби зі шкідливими організмами. Циркуляція токсичних речовин, що надходять із засобами хімізації у ґрунт, воду, атмосферу згубно впливає на стан навколишнього середовища та здоров'я населення.

Природно-заповідний фонд

На території громади є два об'єкти природно-заповідного фонду загальнодержавного значення, а саме:

Назва	Статус присвоєно	Площа	Місце розташування
Часниківський заказник – орнітологічний заказник, є місцем оселення багатьох видів птахів, у тому числі рідкісних: глушиці та чорного лелеки	Постанова РМ УРСР від 25.02.1980 р №132	612 га	На південний захід від села Кочичине. Перебуває у віданні ДП «Ємільчинське ЛГ» (Кочичинське лісництво, кв. 45, 46, 47, 53, 45, 55)
Забарський заказник — гідрологічний заказник. Охороняється перехідне болото, розташоване у реліктовій долині. Територія заказника є регулятором водного режиму річки Уборть	У 1980 році	1095 га	На північ від села Забаро-Давидівка. Перебуває у віданні ДП «Ємільчинське ЛГ»

На території громади є об'єкти природно-заповідного фонду місцевого значення, а саме 15 природних заказників місцевого значення:

Назва	Статус присвоєно	Площа	Місце розташування
Урочище Вербка – ботанічний заказник. Заказник представляє собою строкатий комплекс березово-вільхових, вільхових, дубово-соснових лісів, які чергуються з відкритими евтрофними, переважно осоковими та осоково-вербовими болотами. Особливу цінність мають види, занесені в Червону книгу України: лілія лісова, гніздівка звичайна, коручка морозникоподібна, любка дволиста та інші.	У 2018 році	102,9 га	ДП «Ємільчинський лісгосп АПК», Ємільчинське лісництво.
Липова піч – ботанічний заказник. Статус присвоєно для збереження частини лісового масиву з цінними насадженнями дуба, сосни, берези, на перезволожених ділянках зростає вільха.	Рішення облвиконкому від 01.02.1988 року № 27	227 га	На південний схід від села Льонівка. Перебуває у віданні ДП «Ємільчинське ЛГ» (Королівське лісництво, кв. 30, 35).
Ольгино – ботанічний заказник. Різновікові насадження сосни, берези, вільхи з наявністю цінних видів лікарських рослин (мильнянка лікарська, м'ята австрійська і піщана, золототисячник зонтичний, фіалка триколірна).	Рішення облвиконкому від 23.12.1991 року № 360	815 га	На південний захід від села Серби. Перебуває у віданні ДП «Ємільчинський лісгосп АПК» (Сербівське лісництво, лісові квартали 76, 78-82, 84).
Відьма – гідрологічний заказник. Статус присвоєно для збереження частини лісового масиву з насадженнями дуба (6,3 га); на перезволожених і заболочених ділянках - берези.	Рішення 15 сесії обласної ради 5 скликання від 26.06.2008 року № 595	15 га	На північний захід від села Чміль. Перебуває у віданні ДП «Ємільчинське ЛГ» (Ємільчинське лісництво, кв. 5, вид. 1-3, 6).
Вовчі острови – гідрологічний заказник. Статус присвоєно для збереження частини заболоченого та каналізованого лісового масиву з насадженнями дуба і сосни; на	Рішення облвиконкому від 02.04.1984 року № 115	452 га	На північ від села Руденька. Перебуває у віданні ДП «Ємільчинське ЛГ» (Ємільчинське лісництво, кв. 13, 14, 23, 24).

перезвожених ділянках зростають береза та вільха. Регулятор водного режиму р. Уборть			
Переспа – гідрологічний заказник.	У 2008 році	117 га	ДП «Смільчинське ЛГ», Жужельське лісництво, кв. 5, вид. 1—13.
Телячий Мох-2 – гідрологічний заказник.	У 1988 році	915 га	ДП «Смільчинське ЛГ», Кочичинське лісництво, кв. 1, 2, 5, 6, 7, 10, 11, 12.
Сич – загальнозоологічний заказник.	У 2003 році	344 га	ДП «Смільчинське ЛГ», Глумчанське лісництво, кв. 28, 29, 30.
Токов мох – загальнозоологічний заказник.	У 1988 році	454 га	ДП «Смільчинське ЛГ», Жужельське лісництво, кв. 2, 3, 10, 11.
Миколинці – ландшафтний заказник. Значна площа заказника представлена сосновим, вільховим та березовим лісом. Об'єктом охорони в заказнику є червонокнижні види: гніздівка звичайна, любка дволиста, коручка морозникоподібна, плаун колючий, лелека чорний та рідкісні види регіону: щитник чоловічий та фергоптерис з'єднуючий	Рішення 16 сесії 5 скликання від 26.06.2008 року № 596	723 га.	За 4 км. на південний схід від села Симони. Підпорядкований ДП «Смільчинський лісгосп АПК» (Барашівське л-во, кв. 84-87, 100, 101, 104).
Будки – лісовий заказник. Статус присвоєно для збереження частини лісового масиву з цінними насадженнями дуба; також є ділянки з насадженнями берези.	Рішення облвиконкому від 01.02.1988 року № 27	444 га	На північний захід від села Чміль. Перебуває у віданні ДП «Смільчинське ЛГ» (Смільчинське лісництво, кв. 28, 29, 36, 37).
Даньов – лісовий заказник.	У 1991 році.	226 га	ДП «Смільчинське ЛГ», Глумчанське лісництво, кв. 46, 52.
Поломи – лісовий заказник. Статус присвоєно для збереження частини лісового масиву з цінними насадженнями дуба і берези; є ділянки з насадженнями сосни та вільхи.	Рішення облвиконкому від 97.03.1991 року № 68.	347 га	На схід від села Осівка. Перебуває у віданні ДП «Смільчинське ЛГ» (Королівське лісництво, кв. 7, 13, 19).
Старі Гарти – лісовий заказник. Статус присвоєно для збереження частини лісового масиву з цінними насадженнями дуба; у домішку – сосна, береза.	Рішення облвиконкому від 01.02.1988 року № 27.	159 га	На південний захід від села Жубровичі. Перебуває у віданні ДП «Смільчинське ЛГ» (Гартівське лісництво, кв. 8, 9).
Юзиховка – лісовий заказник.	У 1988 році	439 га	ДП «Смільчинське ЛГ», Жужельське лісництво, кв. 72, 73, 79, 80, Кочичинське лісництво, кв. 70, 72.

Надра

На території Смільчинської територіальної громади є поклади корисних копалин: поклади граніту, глини, піску, бурштину, підземних вод.

Найбільший реалізований проект – кар’єр з видобування блочного граніту в селі Симони, ТОВ «Кам’яне сузір’я», де на одній ділянці є запаси сірих та червоно-рожевих гранітів. На даний час підприємство активно не працює.

Інші проекти по родовищах гранітів не реалізуються через падіння ринку будівельних матеріалів та великій конкуренції на території області.

Стан біорізноманіття. Особливості рослинного покриву

Згідно з геоботанічним районуванням України територія Ємільчинської громади входить до складу:

- Східноєвропейської (сарматська) провінції хвойно-широколистяних та широколистяних лісів
- Поліська підпровінція хвойно-широколистяних лісів.
- Центральнополіський округ грабово-дубових, дубових, дубово-соснових лісів, заплавних луків та евтрофних боліт

Природні умови (гідрологія, рельєф, ґрунтові фактори) сприятливі для формування різних груп рослинних комплексів, зокрема на надзаплавних (борових) терасах – соснових лісів, на ділянках межиріч – листяних (дубових, липово-дубових, кленово-липово-дубових), справжніх луків на притерасі – вільхових, частково дубових, болотистих лук; у заплаві – евтрофних боліт та заплавних водойм.

У складі справжніх луків домінантами та співдомінантами виступають типові лучні злаки (костриця лучна, тонконіг лучний, тимофіївка лучна, грястиця збірна), в якості асектаторів в угрупованнях трапляються такі види як: конюшина лучна, деревій майже звичайний, гусяча лапка звичайна, люцерна хмелевидна, подорожник ланцетолистий. Вони поширені у заплавах малих річок, навколо водних об’єктів та частково на пасовищах і перелогах.

Навколводні та заплавні ділянки мають фрагментовані ценози болотистих луків, які представлені угрупованнями з осоки гострої та лепешняку великого, а також тут трапляються такі види як: вербозілля звичайне, півники болотні, рогіз широколистий, рогіз вузьколистий, м’ята водяна, чистець болотний, частуха подорожникова.

Невеликі площі мають евтрофні трав’яні болота, серед яких найбільші площі зайняті високотравними трав’яними болотами: очеретяними та рогазовими. Серед очеретяних угруповань найбільш поширеними є монодомінантні, утворені з очерету звичайного. В угрупованнях зростають осока гостра, лепешняк великий, півники болотні та ряд інших гелофітних видів.

Очерет звичайний також створює навколводні смуги біля окремих водойм, штучно створених шляхом поглиблення річища або створення відповідних гідротехнічних споруд. Ценози мають переважно густий травостій (65–90 %).

Місцями на більш обводнених ділянках трапляються монодомінантні рогазові угруповання з рогазу широколистого та рогазу вузьколистого.

Видова насиченість водних фітоценозів 5-8 видів, серед групи вільноплаваючої водної рослинності найпоширеніші угруповання ряски малої, ряски триборозентчастої, асектаторами в яких виступають жабурник звичайний, різні види куширу.

До ценозів групи прикріпленої рослинності з плаваючими на поверхні води листками належать угруповання лататтєвих, які зустрічаються тут окремими плямами.

Серед водних рослинних угруповань зустрічаються рідкісні угруповання, занесені до Зеленої книги України (ценози формації глечиків жовтих, латаття сніжно-білого).

Для водних об'єктів характерним є мозаїчність рослинного покриву, зокрема познання заболочених вільшняків і вербових ділянок, з лепешняковим і осоковими угрупованнями заболочених луків, фрагментами очерету та рогозів.

Синантропна рослинність, внаслідок значної освоєності території, значної розораності, наявності транспортної мережі, населених пунктів, у межах громади поширена вздовж доріг, на ділянках інтенсивного використання (рілля), місцями на пасовищах з інтенсивним випасом та в межах населених пунктів та представлена як сегетальними ценозами так і рудеральними фітокомплексами в межах населених пунктів та порушених місцевостях.

Флористичні особливості

Територія Ємільчинської громади як і Житомирщина та більшість території України, входить до складу Циркумбуральної області Бореального підцарства Голарктичного флористичного царства.

Флора судинних рослин даної території, за попередніми даними, налічує понад 300 видів судинних рослин.

Провідними родинами флори території виступають айстрові (*Asteraceae*), злакові (*Poaceae*), осокові (*Cyperaceae*), розові (*Rosaceae*), гвоздичні (*Caryophyllaceae*), бобові (*Fabaceae*). З родів найбагатшими у флорі виступають роди осока, верба, вероніка, перстач, фіалка.

Вплив на природні осередки флористичного різноманіття мають процеси господарської діяльності (агровиробництво, виробнича діяльність, урбаністичні впливи, наявність шляхів сполучення), які сприяють формуванню порушених біотопів, на яких зростають рудеральні види, на фрагментованих територіях вони утворюють угруповання з домінуючими видами або сприяють трансформації природних ценозів.

Значна кількість видів трав'яних рослин є широкоареальними видами бур'янової групи, а деякі ще й мають і карантинний статус зокрема амброзія полинолиста (*Ambrosia artemisiifolia*), борщівник.

Поширені листопадні ліси з домінуванням *Alnus glutinosa* та *Betula verrucosa*. Також трапляються *Populus tremula* L., *Acer negundo* L., *Cerasus fruticosa* (Pall.), *Sambucus nigra* L. тощо.

Травостій безлісних ділянок за складом домінантів нагадує лічні та лучно-болотні фітоценози та характеризується значною домішкою рудеральних видів. До складу трав'янистих домінантів належать: *Calamagrostis epigeios* (L.) Roth, *Poa angustifolia* L., *Dactylis glomerata* L., *Elytrigia repens* (L.) Nevski, *Phleum pratense* L., *Agrostis stolonifera* L., *Festuca pratensis* Huds. Серед типових лучних фіто компонентів відмічено *Carlina biebersteinii* Berhn. ex Hornem., *Helichrysum arenarium* (L.) Moench, *Cichorium intybus* L., *Trifolium repens* L. *Vicia cracca* Roth, *Galium verum* L., *Achillea submillifolium* Waldst. et Kit., *Plantago lanceolata* L., *Plantago media* L. тощо. Серед рудеральних видів найчастіше зустрічаються *Stenactis annua* Nees, *Artemisia vulgaris* L., *Carduus acanthoides* L., *Convolvulus arvensis* L., *Cynoglossum officinale* L., *Echium vulgare* L., *Lactuca serriola* Torner., *Artemisia absinthium* L., *Solidago canadensis* L. та інші види.

Процеси флористичних змін на території відбуваються у двох напрямках – на територіях з природним характером формування ценозів (лісові території, ділянки навколо водойм, самосів), та територіях штучного походження (історичні парки, лісосмуги та полезахисні насадження, рекреаційні насадження). У другому випадку особливістю є переважання видів природної (аборигенної) групи, з частковим

включенням інтродукованих видів (сосна Веймутова, модрина європейська, клен американський, туя західна, сумах пухнастий, робінія псевдо акація).

При подальших, більш детальних дослідженнях фіторізноманіття території слід звернути увагу на вивчення поширення рідкісних видів флори (Червона книга України, регіональний рівень охорони) та створити карти поширення адвентивних видів в межах їх локальних ареалів, з метою контролю і недопущення розповсюдження в природні системи.

Фауністичні особливості

У системі зоогеографічного районування територія громади знаходиться:

- Східноєвропейської округ
- район мішаного, листяного лісу та лісостепу
- ділянка Східноєвропейського мішаного лісу
- підділянка Центрального (Житомирського та Київського) Полісся.

На даній території представлені групи тварин лісового, узлісного, лучного, навколводного та водного фауністичних комплексів.

Більшість території громади зазнала помітного антропогенного впливу. Як результат орнітофауна характеризується незначною видовою різноманітністю і видовий склад залежить від типу сільськогосподарської культури та структури посівів.

Пташине населення території представлено представниками ряду Лелекоподібних (чапля сіра *Ardea cinerea*, лелека білий *Ciconia ciconia*, лелека чорний *Ciconia nigra*), Гусеподібні (*Anas platyrhynchos*), Журавлеподібні (журавель сирій *Grus grus*), ряду Соколоподібних (канюк звичайний *Buteo buteo*, підорлик малий *Aquila pomarina*, зміїд *Circus gallicus*, підсоколик великий *Falco subbuteo*), Голубоподібні (припутень *Columba palumbus*, голуб сизий *Columba livia*, горлиця звичайна *Streptopelia turtur*), ряду ракшеподібні (бджолоїдка звичайна *Merops apiaster*), Горбцеподібних (ластівка міська *Delichon urbica*, ластівка сільська *Hirundo rustica*, плиска жовта *Motacilla flava*, жайворонок польовий *Alauda arvensis*, шпак *Sturnus vulgaris*, сорокопуд сирій *Lanius excubitor*, сорокопуд терновий *Lanius collurio*, сорока *P. pica*, кропив'янка чорноголова *Sylvia atricapilla*, вівчарик весняний *Phylloscopus trochilus*, вільшанка *Erithacus rubecula*, соловейко східний *Luscinia luscinia*, дрізд-омелюх *Turdus viscivorus*, синиця довгохвоста *Aegithalos caudatus*, гаїчка пухляк *Parus montanus*, синиця велика *Parus major*, зяблик *Fringilla coelebs*, зеленяк *Chloris chloris*, костогриз *Coccothraustes coccothraustes*, коноплянка *Acanthis cannabina*, крук *Corvus corax*).

Основні групи копитних ссавців, які зустрічаються на території Ємільчинської громади: лось європейський, козуля європейська, олень благородний та кабан дикий. Характерною особливістю фауни є стабільна кількість копитних, особливо кабана (*Sus scrofa*), чисельність якого може коливатися від сезону і умов життя.

Основні групи хутрових ссавців, які зустрічаються на території громади: вовк (як мігруючий) (*Canis lupus L.*), лисиця звичайна (*Vulpes vulpes*), куниця лісова (*Martes martes*), заєць сирій (*Lepus europaeus*), бобер річковий (*Castor fiber*), кріт європейський (*Talpa europaea*), їжак білочеревий (*Erinaceus concolor*) та інші.

Земноводні представлені: кумка червоночеревна (*Bombina bombina*), ропуха сіра (*Bufo bufo*), ропуха зелена (*Bufo viridis*), вуж звичайний (*Natrix natrix*), гадюка звичайна (*Vipera berus*), тритон звичайний (*Lissotriton vulgaris*), тритон малий іспанський (*Lissotriton boscai*) та інші.

У водоймах зустрічається понад 20 видів риб, які відносяться до родин: Коропові, Сомові, Щукові, Окуневі, Миневі, В'юнові. Серед них домінуючою родиною за кількістю представників виступають Коропові.

Ентомофауна території налічує понад 500 видів. Біотопи на території громади зазнали помірного антропогенного впливу (розорювання і вирощування сільськогосподарських монокультур, надмірний випас худоби, вирубування лісів, випалювання сухої трави тощо). Це значною мірою також вплинуло на видову різноманітність комах.

Ділянки вологих і суходільних луків виділяються значним розвитком різнотрав'я та наявністю великої кількості квітучих рослин, що інтенсивно приваблюють чисельних комах-запилювачів. Значну частку серед них займають денні, або булавовусі метелики (Lepidoptera, Rhopalocera).

Найбільш звичайними і чисельними видами серед них були: сонцевики адмірал (*Vanessa atalanta* (Linnaeus, 1758)), павичеве око (*Inachis io* (Linnaeus, 1758)), перлівець Селена (*Clossiana selene*, (Denis & Schiffermüller, 1775)), жовтух осьмак (*Colias hyale* (Linnaeus, 1758)), головчак тире *Thymelicus lineola* (Ochsenheimer, 1808)), дукачики грянець (*Lycaena phlaeas* (Linnaeus, [1760])) та бурий *L. tityrus* (Poda, 1761)), прочанок Памфіл (*Coenonympha pamphilus* (Linnaeus, 1758)), очняки волове око (*Maniola jurtina* (Linnaeus, 1758)) та квітковий (*Aphantopus*

hyperantus (Linnaeus, 1758)), синявці Ікар (*Polyommatus icarus* (Rottemburg, 1775)), бобовий, або лісовий *Cyaniris semiargus* (Rottemburg, 1775)), Аргіад (*Cupido argiades* (Pallas, 1771)) та інші.

У значній кількості є також перетинчастокрилі комахи (Hymenoptera): джмелі (*Bombus* Spp.), бджоли андрени (*Andrena* spp.), бджоли-листорізи (*Megachile* spp.), бджоли галіти (*Halictus* spp.), складчастокрилі оси (*Vespidae*), дорожні оси (*Pompilidae*), риючі оси сфециди (*Sphesidae*), риючі оси краброніди (*Crabronidae*), їздці іхневмон іди (*Ichneumonidae*), мурашки (*Formicidae*) і т. д.

Чисельні двокрилі (Diptera) були представлені видами з родин: комарі-довгоноги (*Tipulidae*), дзюрчалки, або повисюхи (*Syrphidae*), сірі м'ясні мухи (*Sarcophagidae*), каліфориди (*Calliphoridae*), справжні мухи (*Muscidae*), злакові мухи (*Chloropidae*), ктирі (*Asilidae*) тощо.

Серед жуків, або твердокрилик (*Coleoptera*) найчастіше зустрічаються різноманітні види турунів (*Carabidae*), горбатов (*Mordellidae*), сонечок (*Coccinellidae*), м'якотілок (*Cantharidae*), пластинчастовусих (*Scarabaeidae*), вусачів (*Cerambycidae*) тощо.

Чисельними є також представники рядів: прямокрилі (*Orthoptera*), сітчастокрилі (*Neuroptera*), напівтвердокрилі, або клопи (*Hemiptera*), рівнокрилі хоботні (*Homoptera*), бабки (*Odonata*) тощо.

У зв'язку з військовою агресією російської федерації проти України, на підставі пропозиції Ради національної безпеки і оборони України, відповідно до пункту 20 частини першої Конституції України, Закону України «Про правовий режим воєнного стану» Указом Президента України від 24 лютого 2022 року №64/2022 «Про введення воєнного стану в Україні» введено в Україні воєнний стан строком на 30 днів, тому користувачі мисливських угідь області не встигли здати ліцензії на добування мисливських тварин, звіти про результати проведення полювань та зведені дані чисельності основних видів мисливських тварин до Житомирського обласного управління лісового та мисливського господарства.

З метою запобігання реальній загрозі виникнення пожеж в лісах і мінімізації їх наслідків розпорядженням голови ради оборони Житомирської області від 21.03.2022 року №11 введено в дію рішення ради оборони Житомирської області від 21 березня 2022 року «Про заборону відвідування лісів та використання відеореєстраторів», яким заборонено на всій території області відвідування лісів населенням і в'їзд (крім транзитних шляхів) транспортних засобів та іншої самохідної техніки.

Загрози біорізноманіттю регіону досліджень

Дослідження території громади та осередків природних екосистем на території громади дозволяє констатувати основні процеси трансформації і змін біологічного різноманіття, які полягають в наступному: у збідненні флористичного складу, спрощенні ярусної будови, формування більш одноманітних, екологічно нестійких ценозів природної групи, «вторгнень» адвентивних видів (клен ясенелистий, амброзія полинолиста, ваточник сирійський) в природні лісові і гідрофільні системи, вплив шкідників короїдних груп на хвойні насадження, вирощування монокультур в агроекосистемах (кукурудза, соняшник, ріпак, соя, пшениця) та використання засобів захисту рослин (пестицидів), що значно зменшує видову різноманітність.

На сучасному етапі на окремих ділянках відбувається трансформація справжніх лучних ділянок в торф'янисті, з переважанням щучнику дернистого, а також часткова заміна їх сіяними травами (тимофіївка лучна, грястиця збірна, райграс посівний).

Загальні закономірності антропогенних впливів на «острівні» природні комплекси в межах території громади полягають у зменшенні площ боліт та луків, викликаних кліматичними процесами та подальшим використанням земель; трансформації рослинного покриву трав'яних ценозів, збільшення площ похідних ценозів.

Фауністичні процеси на території Ємільчинської громади мають ряд регіональних тенденцій в цілому, зокрема тенденція до суттєвого скорочення чисельності і видового багатства хижих тварин, мігруючих видів та зникнення макро- та мегафауни.

Серед причин впливу на фауну основна – результат традиційних форм природокористування (зростання розораності території громади, застосування інтенсивних агротехнологій, виснажливе використання пасовищ), розвиток транспортної (дорога Майдан-Копищенський – Р-49 (Сімаківка) та Васьковичі – Шепетівка), енергетичної (ЛЕП 750 кВ «Рівненська АЕС – ПС Київська»), інсуляризація видових ареалів і зниження рівня ґрунтових вод, збіднення кормової бази та мисливство (розміщення угідь мисливського господарства на усій території громади).

Виходячи з проведених досліджень, спілкування з місцевими жителями та систематизації бібліографічних матеріалів про територію, виділяються такі загрози біорізноманіттю території Ємільчинської громади на сучасному етапі:

- пряма і непряма господарська діяльність людини,
- кліматичні зміни та зміни водних режимів,
- загальні зміни параметрів середовища,
- сільськогосподарські монокультури
- виснажливе лісогосподарювання.

Екологічна мережа Житомирської області

Екологічна мережа – єдина територіальна система, яка створюється з метою поліпшення умов для відновлення довкілля, забезпечення сталого розвитку регіону

через досягнення екологічної рівноваги, збереження ландшафтного та біологічного різноманіття, місць оселення та зростання цінних видів тваринного і рослинного світу, шляхів міграції тварин – через поєднання об'єктів природно-заповідного фонду, а також інших територій, які мають особливу цінність для охорони навколишнього природного середовища і відповідно до Законів та міжнародних зобов'язань України підлягають особливій охороні.

На виконання вимог Загальнодержавної програми формування національної екологічної мережі України на 2000-2015 роки у 2010 році рішенням Житомирської обласної ради від 11.05.2010 № 1080 «Про затвердження схеми екологічної мережі Житомирської області» затверджено регіональну схему екологічної мережі Житомирщини. Її основні завдання – збереження, розширення, відтворення та охорона єдиної системи територій з природним станом ландшафту та інших природних комплексів і територій, створення на їх основі природних об'єктів, які підлягають особливій охороні, що сприятиме зменшенню, запобіганню та ліквідації негативного впливу господарської та іншої діяльності людей на навколишнє природне середовище, збереженню природних ресурсів, генетичного фонду живої природи.

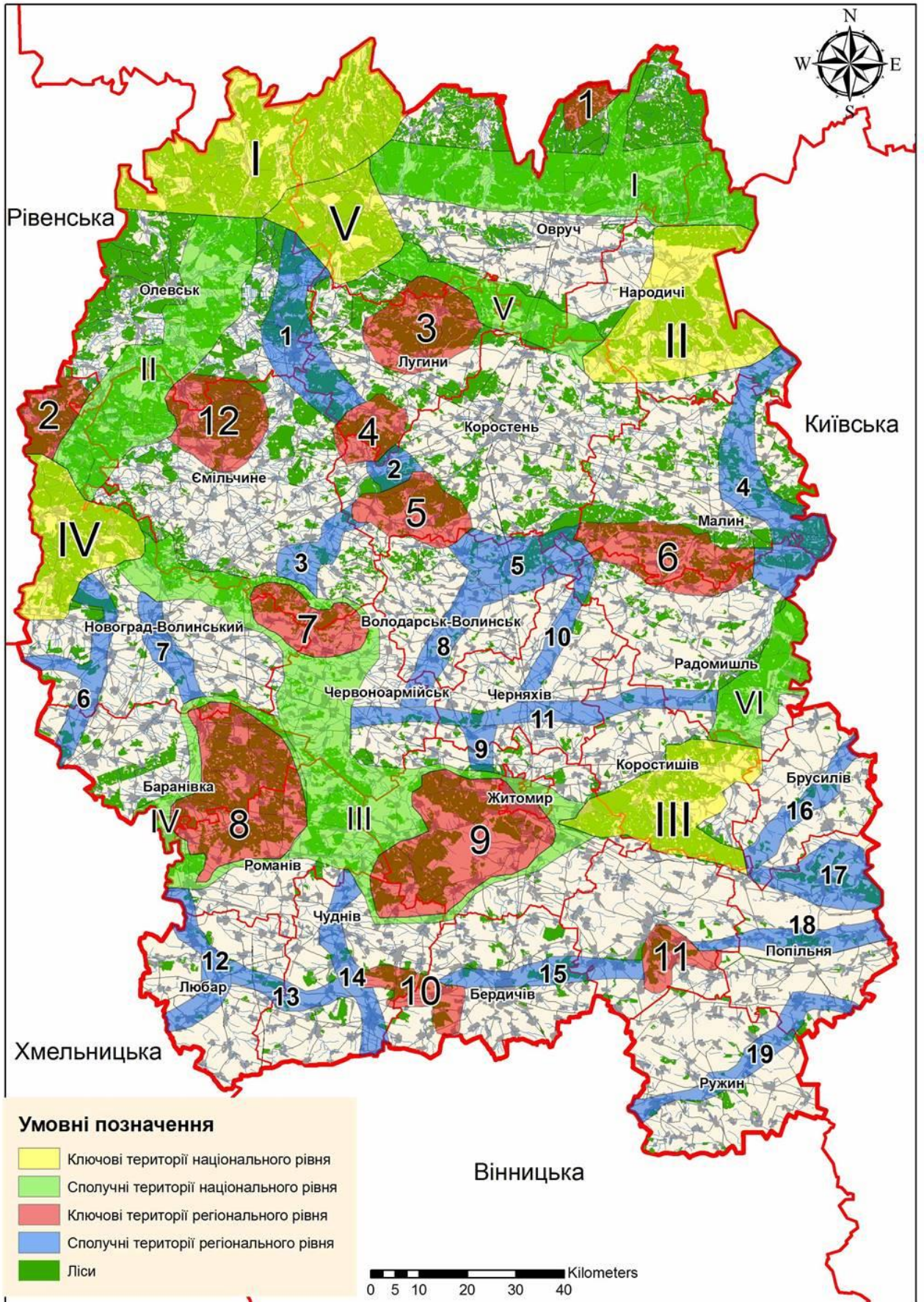
Конфігурація екологічної мережі Житомирської області обумовлена об'єктивними факторами: реально існуючим просторовим поєднанням більшменш збережених природних, перш за все лісових та болотних екосистем і об'єднанням їх у широтні смуги значної протяжності; формуванням на окремих ділянках осередків біорізноманіття завдяки унікальному поєднанню природних умов (наприклад, Словечансько-Овруцький кряж, середні течії річок Случ і Тетерів) ; наявністю сформованої мережі об'єктів природно-заповідного фонду тощо.

Схема екомережі Житомирської області враховує суттєву різницю у збереженості природної рослинності Полісся та Лісостепу області, формує рівномірну мережу ключових та сполучних територій з метою формування та підтримки екологічної рівноваги у регіоні та збереження ландшафтного і біологічного різноманіття. Суттєвою рисою регіональної екомережі є об'єднання в ній близько 95% об'єктів природно-заповідного фонду області, а також вдале поєднання її з регіональними екомережами сусідніх адміністративних областей України, а також Республіки Білорусь (з останньою через проєктований білатеральний біосферний резерват «Прип'ятське Полісся»). У схемі також об'єднані всі ІВА-території міжнародного рівня, які знаходяться на території області, найбільш цінні для охорони птахів, а також водно-болотні угіддя, які охороняються на цій території за міжнародними угодами.

Загальна площа регіональної екомережі Житомирської області становить 342,2 тис. га (близько 12% території області), у тому числі: ключових територій національного рівня – 161 тис. га; сполучних територій національного рівня – 132 тис. га; ключових територій регіонального рівня – 26,7 тис. га; сполучних територій регіонального рівня – 21,5 тис. га; відновлювальних ділянок – 11,5 тис. га.

Частина відновлювальних ділянок входить до складу ключових територій різних рівнів, а ключові території регіонального рівня – до сполучних територій національного рівня.

Основні складові структурних елементів екологічної мережі Житомирської області наведені на рисунку:



Перелік структурних елементів екологічної мережі Житомирської області:

Ключові території (ядра) національного рівня I - Убортське; II - Чорнобильське (Народицьке суб'ядро); III - Коростишівське; IV - Надслучанське; V - Словечанський кряж.

Сполучні території (екокоридори) національного рівня I - Убортсько-Вільчанський; II - Городницько-Перганський (охоплює територію Ємільчинської громади); III - Надслучансько-Коростишівський; IV- Довбисько-Мальованський; V- Убортсько-Народицький. Ключові території (ядра) регіонального рівня 1 - Піщаницьке; 2 - Червоновольське; 3 - Липницьке; 4 - Радогощанське; 5 - Ушомирське; 6 - Малинське; 7 - Барашівське; 8 - Баранівсько-Романівське; 9 - Житомирсько-Тригирське; 10 - Коровинецьке; 11 - Андрушівське.

Сполучні коридори (екокоридори) регіонального рівня 1- Усівсько-Бучманська (охоплює територію Ємільчинської громади); 3 Білківсько-Барашівська; 4- Голубієвицько-Вепринська; 5 Кропивнянсько-Іршанська; 6- Церемська (долинна); 7- Новоград-Волинська Надслучанська (долинна); 8- Кропивнянсько-Новопільська; 9- Черняхівсько-Житомирська; 10 - Тростяницька (долинна); 11 - Бистрийська (долинна); 12 - Верхненадслучанська (долинна, охоплює територію Ємільчинської громади); 13 - Любарсько-Трощанська; 14 - Верхнететерівська (долинна); 15 - Пустоська (долинна); 16 - Верхньоздвиська (долинна); 17 - Верхньоірпінська (долинна); 18 - Верхньоунавська (долинна); 19 - Роставицька (долинна).

Відтворювальні ділянки: 1 - Болота «Бучмани» (колишні торфорозробки); 2 - Болото «Озерянське» та оз. Корма (колишні торфорозробки); 3 - Заказник «Глушець» (відтворення фауни, вторинне заболочування); 4 - Заказник «Кутне» - (колишні торфорозробки); 5 - Військовий полігон Житомирський; 6 - Військовий полігон Новоград-Волинський; 7 - Рекультивовані ділянки після розробок ільменіту (Іршанськ); 8 - Район сіл Рижани-Неділище – відновлення лучної та лісової рослинності, відслонення гранітів на перелогах; 9 - с. Стрибіж - відновлення лісів на перелогах.

Смарагдова мережа

Смарагдова мережа (Emerald Network) – це мережа природоохоронних територій європейського значення, яка створюється на виконання положень Бернської конвенції про охорону дикої флори та фауни і природних середовищ існування в Європі. Об'єкти в межах Смарагдової мережі разом із територіями Natura 2000 становлять ядро Загальноєвропейської екологічної мережі (Pan European Ecological Network (PEEN)).

Держави – члени Європейського Союзу виконують вимоги Бернської конвенції шляхом розвитку мережі НАТУРА 2000, а території особливої охорони Natura 2000 відповідають територіям особливого природоохоронного значення Смарагдової мережі.

Смарагдова мережа України – українська частина Смарагдової мережі Європи. Україна ратифікувала Бернську конвенцію 1996 року, взявши на себе зобов'язання створити мережу Emerald. У 2019 році на засіданні Постійного комітету Бернської конвенції була затверджена сучасна схема Смарагдової мережі України. Тоді наша держава була визнана найпрогресивнішою з держав щодо розробки мережі Емеральд, що є важливим іміджевим зрушенням на міжнародній арені.

У грудні 2020 року в українському парламенті був зареєстрований проект Закону України «Про території Смарагдової мережі» (№4461). Мережа має мету зберегти види

та екосистеми, які були визнані рідкісними на рівні всієї Європи. Їхній перелік доступний у Резолюціях 4 та 6 Бернської конвенції.

Частина території Ємільчинської громади (ліси поблизу сіл Рудня-Іванівська, Кочичине, Дібрівка, Забаро-Давидівка, Лука) входить до Смарагдової мережі України, яка є частиною загальноєвропейської Смарагдової мережі (Emerald Network). Розробка Смарагдової мережі України розпочалася у 2009 році і триває досі.

Ознайомитись з офіційною картографічною інформацією про Смарагдову мережу можна за посиланням: <https://emerald.eea.europa.eu/>

Стан поводження з відходами

Окремою проблемою залишається питання поводження з побутовими відходами, негативними наслідками цієї проблеми є забруднення земельних ділянок та водних об'єктів.

Відсутність ефективної системи поводження з побутовими відходами (роздільний збір, розвинута мережа приймальних пунктів вторинної сировини, переробка вторинних ресурсів) створюють передумови для утворення стихійних звалищ, що суттєво погіршує санітарно-гігієнічні умови середовища.

Ситуація ускладнюється і тим, що зберігається значний розрив між обсягами накопичених відходів і обсягами їх утилізації та знешкодження. Враховуючи природні та економічні фактори, основну складову в загальній масі відходів, що утворюються в громаді, займають тверді побутові відходи та виробничі відходи 4 класу небезпеки, які, в основному, видаляються на полігони та сміттєзвалища.

Разом з тим ситуація ускладнюється ще через повномасштабне вторгнення російської федерації на територію України 24.02.2022 року та введенням на території України воєнного стану. Під час ведення бойових дій на окремих територіях можуть утворюватися інші відходи руйнувань будівель та споруд.

На території громади зареєстровані 19 місць видалення відходів – поблизу центральних сіл колишніх сільських рад, які увійшли у громаду. Найбільше – полігон ПВ поблизу смт Ємільчине, урочище «Кадище», площа 9,6 га.

Послугами збирання та вивезення ТПВ охоплено смт Ємільчине та село Руденька, де ПВ збираються у контейнери. Ці послуги надає комунальне підприємство «Благоустрій» селищної ради. В інших населених пунктах збір і вивезення ПВ на сміттєзвалища здійснюється мешканцями та суб'єктами господарювання самостійно.

На території громади нараховується вісім місць зберігання неопізнаних та непридатних до застосування хімічних засобів захисту рослин, які «залишились у спадок» від колишніх колгоспів. Ці місця поблизу сіл Мала Глумча, Мокляки, Підлуби, Середи, Степанівка, Великий Яблунець, Андрієвичі, Куліші, загальна кількість таких засобів захисту рослин 7,5 т. Місця зберігання у незадовільному стані.

Звернення про стихійні сміттєзвалища на території громади на Інтерактивній мапі Міністерства захисту довкілля та природних ресурсів не фіксувалися. У весняний період 2023 року силами КП «Благоустрій», громадскості в рамках Весняного благоустрою проведено ліквідацію стихійних сміттєзвалищ вздовж автомобільних доріг на території громади.

Охорона здоров'я населення

У сфері охорони здоров'я первинна медична допомога населенню області надається силами КНП «Центр первинної медико санітарної допомоги Ємільчинської селищної ради», стаціонарна медична допомога у КНП «Ємільчинська лікарня».

Заклади високоспеціалізованого рівня надання медичної допомоги: 2 обласні лікарні, 6 центрів, 2 диспансери, КНП «Госпіталь ветеранів війни», КНП «Житомирське обласне стоматологічне медичне об'єднання» та КНП «Центр екстреної медичної допомоги та медицини катастроф».

Відповідно до Постанови Кабінету Міністрів України від 28.02.2023 № 174 «Деякі питання організації спроможної мережі закладів охорони здоров'я» план спроможної мережі Житомирського госпітального округу поданий до Міністерства охорони здоров'я України для погодження. До спроможної мережі Житомирського госпітального округу увійшли 6 надкластерних закладів охорони здоров'я, 5 кластерних та 17 загальних.

4. Характеристика стану довкілля, умов життєдіяльності населення та стану його здоров'я на територіях які ймовірно зазнають впливу (за адміністративними даними, статистичною інформацією та результатами досліджень)

SWOT-аналіз є дієвим інструментом для прийняття стратегічних, коротко- та довгострокових управлінських рішень щодо подальшого удосконалення документів державного планування з урахуванням регіональних та місцевих особливостей. Виявлені при проведенні SWOT-аналізу слабкості, можливості і загрози можуть бути використані при прийнятті стратегічних, коротко- та довгострокових управлінських рішень. Результати SWOT-аналізу екологічної ситуації у Ємільчинській громаді Житомирської області наведено в таблиці:

Сильні сторони	Слабкі сторони
<ol style="list-style-type: none"> 1. Наявність природних ресурсів. 2. Наявність унікальних ландшафтів. 3. Вісутність значного техногенного навантаження на довкілля – великих промислових підприємств, великих транспортних вузлів, відсутність небезпечних виробництв. 4. Існуюча програма охорони навколишнього природного середовища в громаді. 5. Досвід виховання екологічної свідомості дітей та юнацтва, інформаційного забезпечення населення, підвищення рівня компетенції в органах місцевого самоврядування. 	<ol style="list-style-type: none"> 1. Наявне техногенне навантаження на довкілля (забруднення водних об'єктів та атмосферного повітря, погіршення стану земель), зокрема: наявність стихійних сміттєзвалищ побутових відходів; забруднення водоїм скидами підприємств; замулення та засмічення водних об'єктів; незадовільний стан очисних споруд каналізації 2. Недостатня кількість сучасної інфраструктури поводження з побутовими та промисловими відходами (сортувальні станції, сміттєпереробні заводи, підприємства з утилізації, знешкодження відходів), недостатньо розвинута система роздільного збору сміття. 3. Недостатнє використання сучасних технологій для зменшення впливів на довкілля на промислових підприємствах. 4. Неефективне управління у сфері управління відходами на рівні органів місцевого самоврядування
Можливості	Загрози
<ol style="list-style-type: none"> 1. Формування системного підходу до поводження з відходами в громаді шляхом розроблення місцевого плану управління відходами. 2. Подальший розвиток екологічного управління. 3. Збереження та розширення територій природно-заповідного фонду у громаді. 4. Раціональне використання наявних природних ресурсів. 	<ol style="list-style-type: none"> 1. Погіршення демографічної ситуації (природне та міграційне скорочення). 2. Погіршення стану довкілля внаслідок продовження політики незбалансованого природокористування. 3. Погіршення стану здоров'я населення внаслідок забруднення довкілля. 4. Відсутність ефективних механізмів комплексного державного та громадського контролю за дотриманням норм природоохоронного законодавства. 5. Недостатній рівень відповідальності підприємств, органів місцевого

<p>5. Покращення екологічного стану в населених пунктах.</p> <p>6. Зменшення антропогенного та техногенного навантаження на довкілля.</p> <p>7. Покращення гідрологічного режиму річок.</p> <p>8. Забезпечення належного санітарно-екологічного стану прибережних захисних смуг.</p> <p>9. Належна організації збирання, перевезення, відновлення та видалення відходів відповідно до вимог законодавства</p>	<p>самоврядування та населення за порушення природоохоронного законодавства.</p> <p>6. Недостатній рівень впровадження новітніх екологічно безпечних технологій.</p> <p>7. Низька підтримка населенням створення нових об'єктів природно-заповідного фонду у громаді</p> <p>8. Низька підтримка населенням впровадження системи управління відходами, зокрема принципу «платить забруднювач»</p>
---	--

5. Основні екологічні проблеми, у тому числі ризики впливу на здоров'я населення Ємільчинської територіальної громади

Основні екологічні проблеми Ємільчинської територіальної громади наступні:

Забруднення повітря відбувається за рахунок викидів від пересувних та стаціонарних джерел. Забруднення від транспорту є найбільш критичним фактором впливу на здоров'я населення оскільки вплив відбувається безпосередньо в зоні дихання людини. Цей фактор має прояв переважно на магістральних вулицях та на вулицях, що мають покриття низької якості.

Забруднення від стаціонарних джерел сконцентроване поблизу виробничих територій (сmt Ємільчине, великі села) і являє собою забруднення від котелень на твердому паливі.

Забруднення поверхневих вод та забруднення підземних водоносних горизонтів зумовлене багатьма чинниками. Каналізаційні очисні споруди в селищі Ємільчине становлять собою потенційне джерело забруднення поверхневих вод в селищі Ємільчине, а локальні очисні споруди – поблизу об'єктів соціальної сфери та у густонаселених територіях.

Точками ризику можуть бути також покинуті та незатомпановані свердловини та шахтні колодязі.

Окрім того, з метою охорони поверхневих водних об'єктів від забруднення і засмічення та збереження їх водності вздовж водойм та водотоків повинні бути винесені в натуру межі прибережних захисних смуг водойм та водотоків.

Поверхневі шари ґрунтів легко забруднюються. Великі концентрації в ґрунті різних хімічних сполук – токсикантів – згубно впливають на життєдіяльність ґрунтових організмів. При цьому втрачається здатність ґрунту до самоочищення від хвороботворних та інших небажаних мікроорганізмів та грибів, що здатні викликати важкі наслідки для людини, рослинного і тваринного світу.

Щорічно на поля території громади вносять багато мінеральних добрив та хімічних засобів боротьби зі шкідливими організмами. Циркуляція токсичних речовин, що надходять із засобами хімізації у ґрунт, воду, атмосферу згубно впливає на стан навколишнього середовища та здоров'я населення.

Поводження з побутовими відходами залишається окремою проблемою санітарної очистки території громади. Відсутність ефективної системи управління відходами (роздільний збір, наявність розвинутої мережі приймальних пунктів вторинної сировини, переробка вторинних ресурсів) створюють передумови для утворення стихійних звалищ, що суттєво погіршує санітарно-гігієнічні умови середовища.

Виснажливе використання біоресурсів та зменшення біорізноманіття. Важливим завданням на сьогодні є збереження для майбутніх поколінь цінних природних комплексів та ландшафтів, біологічного різноманіття, а також раціональне використання природних ресурсів. Мережею природнозаповідних територій охоплена лише певна частина наявного біологічного і ландшафтного різноманіття громади. Вона не вміщує всі типи ландшафтів, не формує цілісної системи, яка забезпечує стійкість ландшафтних систем, збереження біотичного і ландшафтного різноманіття.

Основними загрозами для біологічного та ландшафтного різноманіття є денатуралізація природних ландшафтів, антропогенна діяльність, поширення інвазійних видів, розповсюдження хвороб та шкідників. Важливим завданням є збільшення площ природно-заповідного фонду та створення нових заповідних

об'єктів: заказників, заповідних урочищ, пам'яток природи, а також низки інших заповідних об'єктів та вдосконалення регіональної і територіальної (місцевої) структури екологічної мережі на території області.

Необхідність підвищення рівня екологічної культури, пропагування нових знань, інформованості населення області, зокрема з питань сталого розвитку та охорони довкілля. Потрібно проводити роботу з формування екологічної культури та свідомості населення, виховання в сучасної людини та молодого покоління дбайливого, конструктивного та відповідального ставлення до природи тощо. Можливість ефективного формування та реалізації дієвих заходів з охорони навколишнього природного середовища безпосередньо пов'язується з потребою концентрації наукових знань та інформації відповідно до пріоритетних напрямів регіональної та місцевої екологічної політики, опрацюванням наявних наукових знань та інформації, проведенням наукових пошуків за відповідними напрямками та науковим опрацюванням природоохоронних проєктів, заходів та управлінських рішень.

Ризики для здоров'я населення, демографічна ситуація, стан здоров'я населення

Ризики для здоров'я населення формуються через зазначені екологічні проблеми. Окремо варто зазначити, що ризиком для здоров'я населення є зростання кількості осіб чоловічої статі, які торимали поранення та контузії різного ступеню в умовах бойових дій в російсько-українській війні.

В межах громади впродовж багатьох років спостерігається скорочення чисельності населення, що пов'язано з загальною економічною ситуацією у країні, станом соціального захисту населення, системи охорони здоров'я, міграційними процесами, російсько-українською війною тощо.

Демографічна ситуація в громаді характеризується негативним природним приростом: збільшення смертності на фоні зниження народжуваності. Залишається суттєвим перевищення кількості померлих над кількістю живонароджених, динаміка негативна.

Що стосується причин смертності населення громади, то основна частка приходить на хвороби системи кровообігу, новоутворення, хвороби органів дихання.

Захворюваність і смертність від хвороб системи кровообігу становлять одну з провідних проблем сучасної системи охорони здоров'я. На відміну від провідних країн світу, хвороби системи кровообігу в Україні протягом останніх десятиліть продовжують зростати і залишаються важливою медико-соціальною проблемою.

Серед хвороб, які можуть мати відношення до забруднення навколишнього середовища слід виділити хвороби органів дихання, захворювання на хронічний бронхіт та астму. Окремим суттєвими фактором впливу на стан здоров'я населення громади варто розглядати використання питної води, яка не відповідає встановленим законодавством нормативам, що провокує ризики інфекційних захворювань, захворювання органів травлення, нирок.

6. Зобов'язання у сфері охорони довкілля.

Міжнародні зобов'язання у сфері охорони довкілля Україна взяла на себе, підписавши більш ніж 50 міжнародних багатосторонніх угод, що стосуються збереження та збалансованого використання біорізноманіття, серед яких:

Конвенція про біологічне різноманіття, яка була започаткована під час Всесвітньої конференції глав держав та міністрів довкілля у 1992 році в м. Ріо-Жанейро (Бразилія) й ратифікована Верховною Радою України 29 листопада 1994 р.;

Конвенція про водно-болотні угіддя, що мають міжнародне значення головним чином як середовище існування водоплавних птахів (Рамсарська конвенція, м. Рамсар, Іран, 1971 р.);

Конвенція про збереження мігруючих видів диких тварин (Бонн, 1979 р.);

Угода про збереження афро-євразійських мігруючих водно-болотних птахів (1995 р.);

Угода про збереження кажанів в Європі (1991 р.);

Конвенція про охорону дикої флори і фауни та природних середовищ існування в Європі (Бернська конвенція);

Рамкова конвенція ООН про зміну клімату (ратифікована Україною 29 жовтня 1996 р.);

Європейська конвенція про охорону археологічної спадщини (Валлетта, 1992 р.);

Конвенція про охорону та використання транскордонних водотоків та міжнародних озер (Гельсінкі, 1992), що є чинною в Україні з 1 липня 1999 р.;

Стокгольмська конвенція про стійкі органічні забруднювачі (Стокгольм, 2001 р.), яка ратифікована в Україні від 18 квітня 2007 року.

Законом України «Про охорону навколишнього природного середовища» (ст.15) визначено, що до компетенції та повноважень місцевих рад у галузі охорони навколишнього природного середовища належить:

забезпечення реалізації екологічної політики України, екологічних прав громадян;

надання згоди на розміщення на своїй території підприємств, установ і організацій у порядку, визначеному законом;

затвердження з урахуванням екологічних вимог проектів планування і забудови населених пунктів, їх генеральні плани та схеми промислових вузлів;

видача (переоформлення/анулювання) дозволів на спеціальне використання природних ресурсів місцевого значення у випадках, передбачених законом;

затвердження місцевих екологічних програми;

організація вивчення навколишнього природного середовища;

створення і визначення статусу резервних, в тому числі й валютних, фондів для фінансування програм та інших заходів щодо охорони навколишнього природного середовища;

забезпечення інформування населення про стан навколишнього природного середовища, функціонування місцевих екологічних автоматизованих інформаційно-аналітичних систем;

організація роботи по ліквідації екологічних наслідків аварій, залучення до цих робіт підприємств, установ та організацій, незалежно від їх підпорядкування та форм власності, і громадян;

прийняття рішень про організацію територій та об'єктів природно-заповідного фонду місцевого значення та інших територій, що підлягають особливій охороні;

здійснення контролю за додержанням законодавства про охорону навколишнього природного середовища;

інші повноваження відповідно до законів України.

Засади екологічної політики України, визначені Законом України «Про Основні засади (стратегію) державної екологічної політики України на період до 2030 року», передбачають інтегрування екологічних вимог під час розроблення і затвердження документів державного планування, галузевого (секторального), регіонального та місцевого розвитку. Відповідно до Указу Президента України (№ 722/2019) мають дотримуватись Цілі сталого розвитку України на період до 2030 року.

Юридичні засади поводження з водними ресурсами визначаються Водним кодексом України та іншими законодавчими актами, що були розроблені для забезпечення збереження, збалансованого й науково обґрунтованого використання та відновлення водних ресурсів, захисту водних ресурсів від забруднення, зараження й виснаження, запобігання та пом'якшення негативного впливу, покращення екологічного стану водних об'єктів і захисту прав водокористувачів.

Найголовнішими питаннями у сфері водопостачання та водовідведення є дозвіл на забір води із джерел водопостачання (дозвіл на спеціальне водокористування) і дозвіл на скидання очищених та неочищених стічних вод у навколишнє середовище. Процедури надання таких дозволів залишилися незмінними.

Основне чинне екологічне законодавство та норми у сфері користування водними ресурсами:

Водний кодекс України;

постанова Кабінету Міністрів України «Про затвердження Порядку видачі дозволів на спеціальне водокористування»;

постанова Кабінету Міністрів України «Про Порядок розроблення і затвердження нормативів гранично допустимого скидання забруднюючих речовин та перелік забруднюючих речовин, скидання яких нормується»;

Державні санітарні норми та правила «Питна вода. Гігієнічні вимоги до води питної, призначеної для споживання людиною»;

наказ Міністерства екології та природних ресурсів України «Про затвердження Інструкції про порядок розробки та затвердження гранично допустимих скидів (ГДС) речовин у водні об'єкти із зворотними водами»;

постанова Кабінету Міністрів України «Про правовий режим зон санітарної охорони водних об'єктів».

Правове й інституційне регулювання та ключові екологічні вимоги у сфері охорони атмосферного повітря визначаються в Законі України «Про охорону атмосферного повітря». Основне чинне законодавство та норми у сфері захисту атмосферного повітря:

постанова Кабінету Міністрів України «Про Порядок розроблення і затвердження нормативів граничнодопустимого рівня впливу фізичних та біологічних факторів стаціонарних джерел забруднення на стан атмосферного повітря»;

постанова Кабінету Міністрів України «Про затвердження Положення про порядок видачі дозволів на викиди забруднюючих речовин в атмосферне повітря стаціонарними джерелами»;

постанова Кабінету Міністрів України «Про затвердження Положення про порядок здійснення державного обліку в галузі охорони атмосферного повітря»;

посібник з інвентаризації джерел викидів в атмосферне повітря;

максимальні допустимі концентрації та «можливі рівні безпечного ефекту» для забруднюючих речовин в атмосферному повітрі для заселених територій.

Правові засади у сфері поводження з відходами забезпечуються Законом України «Про управління відходами» та іншими законодавчими актами, що були розроблені для регулювання діяльності з метою уникнення чи мінімізації утворення відходів, зберігання й поводження з ними, запобігання та зменшення негативних наслідків для довкілля і здоров'я людини від утворення, зберігання та поводження з відходами.

В Україні сформовано інвестиційне законодавство, в якому, зокрема, значна увага приділяється необхідності дотримання екологічних норм в процесі інвестиційної діяльності. Так Законом України «Про інвестиційну діяльність» встановлюється заборона інвестування в об'єкти, створення і використання яких не відповідає вимогам санітарно-гігієнічних, радіаційних, екологічних, архітектурних та інших норм, встановлених законодавством України (ст. 4). В разі порушення екологічних, санітарно-гігієнічних та архітектурних норм державний орган може прийняти рішення про зупинення або припинення інвестиційної діяльності (ст. 21). Також в ст. 8 зазначається, що інвестор зобов'язаний одержати висновок з оцінки впливу на довкілля у випадках та порядку, встановлених Законом України «Про оцінку впливу на довкілля».

7. Ймовірні наслідки для довкілля від реалізації Програми

Реалізація Програми охоплює всю територію Ємільчинської селищної територіальної громади, передбачені у ній заходи дозволять поліпшити загальну екологічну ситуацію і покращити умови життєдіяльності та стан здоров'я мешканців громади. Програма економічного та соціального розвитку Ємільчинської селищної територіальної громади на 2024 рік визначає пріоритетні напрямки економічного та соціального розвитку, враховує екологічні завдання місцевого рівня в інтересах ефективного, стабільного соціально-економічного розвитку Ємільчинської громади та підвищення якості життя населення.

Реалізація заходів Програми при існуючому стані дозволяє покращити соціально-економічні умови життя і діяльності громади. Ймовірні наслідки для довкілля від реалізації Програми наведені в таблиці:

Ймовірні наслідки	Негативний вплив			Пом'якшення існуючої ситуації
	Так	Ймовірно	Ні	
Повітря				
Збільшення викидів забруднюючих речовин від стаціонарних джерел.			x	
Збільшення викидів забруднюючих речовин від пересувних джерел			x	+
Погіршення якості атмосферного повітря			x	
Зміни повітряних потоків, вологості, температури або ж будь-які локальні чи регіональні зміни клімату.			x	
Водні ресурси				
Збільшення обсягів скидів у поверхневі води.			x	
Значне зменшення кількості вод, що використовуються для водопостачання населення.			x	
Збільшення навантаження на каналізаційні системи та погіршення якості очистки стічних вод.			x	
Порушення гідрологічного та гідрохімічного режиму малих річок регіону.			x	
Зміни обсягу підземних вод (шляхом відбору чи скидів або ж шляхом порушення водоносних горизонтів)			x	
Забруднення підземних водоносних горизонтів			x	
Відходи				
Збільшення кількості утворених твердих побутових відходів.			x	+
Збільшення кількості утворених чи накопичених промислових відходів IV класу небезпеки.			x	
Збільшення кількості відходів I-III класу небезпеки.			x	
Спорудження еколого-небезпечних об'єктів поводження з відходами			x	
Земельні ресурси				
Порушення, переміщення, ущільнення ґрунтового шару.			x	
Будь-яке посилення вітрової або водної ерозії ґрунтів.			x	

Суттєві зміни в структурі земельного фонду, чинній або плановій практиці використання земель.			x	
Виникнення конфліктів між ухваленими цілями стратегії та цілями громади.			x	
Біорізноманіття та рекреаційні зони				
Негативний вплив на об'єкти природно-заповідного фонду (зменшення площ, небезпечна діяльність на їх території тощо).			x	
Зміни у кількості видів рослин або тварин, їхній чисельності або територіальному представництві			x	
Порушення або деградацію середовищ існування диких видів тварин.			x	
Рекреаційні зони та культурна спадщина				
Будь-який вплив на кількість і якість наявних рекреаційних можливостей.			x	
Будь-який вплив на наявні об'єкти історико-культурної спадщини.			x	
Інші негативні впливи на естетичні показники об'єктів довкілля			x	
Населення та інфраструктура				
Потреби в нових або суттєвий вплив на наявні комунальні послуги.			x	
Появу будь-яких реальних або потенційних загроз для здоров'я людей.			x	
Екологічне управління та моніторинг				
Послаблення правових і економічних механізмів контролю в галузі екологічної безпеки.			x	
Погіршення екологічного моніторингу.			x	
Усунення наявних механізмів впливу органів місцевого самоврядування на процеси техногенного навантаження.			x	
Стимулювання розвитку екологічно небезпечних галузей виробництва.			x	
Інше				
Підвищення рівня використання будь-якого виду природних ресурсів.			x	
Збільшення споживання значних обсягів палива та енергії.			x	
Суттєве порушення якості природного середовища.			x	

На основі оцінок, представлених в таблиці, можна зробити такі висновки щодо ймовірних наслідків для довкілля від реалізації Програми:

атмосферне повітря – позитивний вплив. Збільшення викидів забруднюючих речовин в атмосферне повітря та погіршення його стану не передбачається, навпаки, очікуються позитивні зміни, пов'язані з проведенням реконструкції існуючого полігону ПВ;

водні ресурси – позитивний вплив. Програма передбачає заходи з охорони підземних вод та ліквідації джерел їх забруднення, заходи з реконструкції та капітальних ремонтів мереж водопостачання та водовідведення, каналізаційної мережі в смт Ємільчине). Очікується покращення якості питної води, водних ресурсів. Проведення робіт не матиме негативний вплив на об'єкти природно-заповідного

фонду, екомережі та об'єкти культурної спадщини, стан здоров'я населення. Програма не передбачає створення нових підприємств, діяльність яких призведе до збільшення обсягів забруднених вод у поверхневій воді;

відходи – позитивний вплив. Реалізація заходів Програми зменшить кількість несанкціонованих звалищ побутових відходів, збільшить кількість мешканців, з якими укладено договори на вивіз ТПВ, дозволить придбати нові контейнери для відходів. Збільшення обсягу утворюваних ТПВ не передбачається. Після розробки схем санітарної очистки громадою буде проведена робота по заключенню договорів на вивіз ТПВ в найбільших населених пунктах громади. Таким чином, за рахунок зменшення кількості ТПВ, які накопичувалися на стихійних сміттєзвалищах, а будуть організовано вивозитись на полігон, можливе статичне збільшення утворюваних відходів, фактично ж кількість відходів ТПВ практично не змінюється);

земельні ресурси – позитивний вплив. Програма передбачає заходи для очищення, відновлення забруднених земель, а також земель засмічених побутовими відходами. Внаслідок реалізації Програми не передбачається будь якого посилення вітрової або водної ерозії ґрунтів, змін у топографії або в характеристиках рельєфу, поява таких загроз, як землетруси, зсуви, селеві потоки, провали землі та інші подібні загрози;

біорізноманіття - наслідки позитивні. Заходи Програми забезпечують покращення фітосанітарного стану за рахунок знищення карантинного бур'яну, покращення існуючого стану озеленення територій парків та скверів. Програмою не передбачається реалізація завдань, які можуть призвести до негативного впливу на існуючі об'єкти природнозаповідного фонду (ПЗФ), і передбачає розробку проєктів землеустрою щодо організації і встановлення меж територій об'єктів природно-заповідного фонду.

рекреаційні зони та культурна спадщина – наслідки позитивні.

Програма передбачає реалізацію заходів зі збереження та використання об'єктів культурної спадщини:

- проведення інвентаризації, паспортизації об'єктів культурної спадщини: пам'яток археології, історії та монументального мистецтва на території громади;
- укладення охоронних договорів на пам'ятки та об'єкти культурної спадщини;
- проведення обстеження стану пам'яток з метою визначення об'єктів, на яких необхідно провести дослідні, протиаварійні та консерваційні роботи та скласти їх перелік;
- виготовлення та установка охоронних знаків та інформаційних дошок на пам'ятках культурної спадщини історії, археології та монументального мистецтва;
- моніторинг об'єктів культурної спадщини.

населення та інфраструктура – наслідки позитивні. Заходи, передбачені програмою дозволять отримувати якісне лікування і допомогу хворим на цукровий діабет, туберкульоз, онкологічним хворим, іншими захворюваннями. Програма не передбачає нових ризиків для здоров'я населення громади, передбачає заходи щодо покращення медичного обслуговування населення, впровадження низку місцевих цільових програм, щодо покращення здоров'я населення громади. Реалізація заходів з

реконструкції та ремонту об'єктів соціальної інфраструктури, збільшення зелених насаджень позитивно вплине на загальне покращення умов і діяльності життя громади.

Екологічне управління, моніторинг та інше – наслідки позитивні. Програма спрямована на збереження природних ресурсів і не передбачає послаблення правових і економічних механізмів контролю в галузі екологічної безпеки. Реалізація має сприяти створенню системи екологічного контролю та моніторингу ефективності досягнення екологічних цілей. Ймовірність того, що реалізація Програми призведе до таких можливих впливів на довкілля або здоров'я людей, які самі по собі будуть незначними, але у сукупності матимуть значний сумарний (кумулятивний) вплив на довкілля, є незначною.

Кумулятивний вплив. Ймовірність того, що реалізація заходів Програми призведе до таких можливих впливів на здоров'я людей і довкілля, (кожен по собі незначний, але у сукупності створюють значний вплив) відсутня.

Таким чином, реалізація Програми економічного та соціального розвитку Ємельчинської селищної територіальної громади на 2024 рік не має супроводжуватися появою нових негативних наслідків для довкілля.

Разом з тим, реалізація багатьох заходів та завдань Програми може призвести до покращення екологічної ситуації в громаді.

Затвердження Програми, зважаючи на комплексність рішень, що обумовлюється необхідністю збалансованого розвитку екологічної складової буде мати незначний вплив на стан довкілля.

Реалізація заходів та проєктів Програми буде мати позитивний вплив на навколишнє природне середовище та рівень здоров'я населення, тобто сприятиме зниженню рівня захворюваності населення, що є важливим індикатором розвитку на середньостроковий та довгостроковий період. У разі продовження розпочатої роботи вплив не буде відрізнятися від короткострокового.

8. Заходи, що передбачається вжити для запобігання, зменшення та пом'якшення негативних наслідків виконання Програми

Реалізація Програми не передбачає негативних наслідків для довкілля та стану здоров'я населення громади, передбачає проведення значної кількості заходів, що стосуються покращення інженерної інфраструктури громади, ремонту дорожньої мережі комунальної власності, тротуарів, ремонту об'єктів соціальної інфраструктури, виконання яких є обов'язковою складовою для створення безпечного в екологічному відношенні життєвого середовища.

Для зменшення та пом'якшення можливих негативних наслідків виконання Програми реалізовуватимуться наступні заходи:

- підвищення кваліфікації і розвиток професійних компетенцій представників організацій громадянського суспільства у сфері охорони довкілля; розроблення, розширення і впровадження нових форм залучення громадськості до процесу формування і реалізації місцевої політики, у тому числі екологічної;

- залучення представників бізнесу до реалізації місцевих екологічних програм, проєктів;

- проведення інформаційно-оздоровчих заходів щодо популяризації активного способу життя, формування відповідального ставлення до навколишнього середовища та власного здоров'я;

- створення нових об'єктів зеленого агротуризму;

- енергомодернізація мережі громадських закладів;

- забезпечення прозорості ринку землі, дозвільних і погоджувальних процедур;

- розроблення містобудівної документації та забезпечення її публічності (у тому числі екологічних розділів – Звітів про стратегічну екологічну оцінку);

- будівництво, реконструкція і ремонт автомобільних доріг виключно за умови комплексного обґрунтування екологічних і соціальних переваг обраного варіанту будівництва;

- захист джерел питного водопостачання від шкідливого впливу, формування зон санітарної охорони навколо джерел водопостачання;

- розроблення та впровадження інноваційних проєктів з використання альтернативних джерел енергії;

- впровадження сучасних технологій та обладнання зі збирання, сортування, транспортування, переробки і утилізації ПВ; створення сприятливих умов для розвитку бізнесу у сфері поводження з побутовими відходами;

- розроблення проєктів землеустрою з організації та встановлення в природі меж територій природно-заповідного фонду, водоохоронних зон та прибережних захисних смуг;

- розроблення та впровадження системи моніторингу складових довкілля на території громади наданих від суб'єктів моніторингу та інших відомств.

- здійснення спеціальних природоохоронних заходів щодо збереження біотичного і ландшафтного різноманіття на територіях та об'єктах природно-заповідного фонду;

- здійснення процедури оцінки впливу на довкілля, на плановану діяльність, яка потребує оцінки впливу на довкілля.

На всіх етапах реалізації Програми заплановані рішення будуть здійснюватися у відповідності до норм і правил охорони навколишнього середовища і вимог екологічної безпеки, в тому числі згідно з вимогами Водного кодексу України, Законів України «Про охорону земель», «Про охорону навколишнього природного середовища», «Про охорону атмосферного повітря», «Про природно-заповідний фонд України».

9. Обґрунтування вибору виправданих альтернатив

Під час проведення СЕО визначено доцільність та прийнятність планованої діяльності (заходи Програми) і обґрунтування економічних, технічних, організаційних та інших заходів щодо забезпечення безпеки довкілля, а також оцінено вплив на навколишнє середовище, прогноз впливу на навколишнє середовище, виходячи із особливостей планованої діяльності з урахуванням природних, соціальних та техногенних умов, а також з урахуванням сильних і слабких сторін регіону (внутрішні фактори) та можливостей і загроз (зовнішні фактори).

У контексті СЕО Програми були розглянуті два сценарії розвитку, які є можливими варіантами комплексного розвитку регіону, базованими на балансах розвитку економічної і соціальної сфер та їх впливу на екологічний стан і якість життя населення, а саме:

оптимістичний, що передбачає реалізацію Програми;

гіпотетичний «нульовий», за яким не розробляється і не затверджується Програма.

В якості альтернативи розглядався «нульовий сценарій», тобто опис, прогнозування та оцінку ситуації у випадку незатвердження Програми. Це означає відтермінування вирішення цих проблем, посилює негативні тенденції щодо захворюваності та смертності населення, знижує якість та комфортність проживання на території громади.

Прямо пов'язати ті чи інші наслідки для здоров'я населення з впливом конкретних заходів з реалізації документів державного планування досить складно (так само, як і навпаки, довести відсутність такого зв'язку), оскільки, вплив на здоров'я часто неспецифічний і носить опосередкований характер, має пролонгований прояв, характеризується наявністю часового лагу між моментом виникнення та проявом наслідків. Можуть спостерігатися кумулятивні ефекти, пов'язані з декількома видами господарської діяльності. Так, наприклад, захворювання дихальної системи можуть бути наслідками впливу як об'єктів житлово-комунального господарства, так і транспорту.

Варто передбачати і поширення бойових дій російсько-української війни на територію громади, що теж призведе до негативних тенденцій щодо захворюваності та смертності населення.

У випадку відмови від прийняття Програми економічного та соціального розвитку Ємільчинської селищної територіальної громади на 2024 рік поступальний рух у напрямку сталого розвитку та підвищення рівня екологічної безпеки навколишнього середовища, умов життєдіяльності та здоров'я населення буде припинено.

Будуть відсутні умови для розвитку системи поводження із твердими побутовими відходами, розвитку лісового господарства, не буде правових підстав передбачати кошти бюджету на природоохоронні заходи та заходи із озеленення населених пунктів, розширення лісів та інших лісовкритих земель за межами сіл у громаді.

Зменшення уваги до природоохоронних територій та об'єктів призведе до їх занедбання, зменшиться біорізноманіття флори та фауни, а також скорочення асиміляційної спроможності біоценозів.

Незапровадження роздільного збирання побутових відходів з подальшим їх переробленням та ефективним поводженням призведе до їх неконтрольованого накопичення та, як наслідок, зростання забруднення всіх компонентів навколишнього

природного середовища, погіршення умов життєдіяльності та стану здоров'я населення та до утворення несанкціонованих сміттєзвалищ.

Непроведення реновації та занепад зелених зон, відмова від поліпшення санітарного та екологічного стану водних об'єктів не сприятиме адаптації населення до змін клімату.

Окрім того, якщо Програма не буде впроваджена, а основні цілі щодо покращення якості дорожнього покриття та дорожньої інфраструктури доріг місцевого та регіонального значення, не будуть реалізовані, негативний вплив транспорту на атмосферне повітря і здоров'я населення буде зростати та в подальшому призведе до зниження рівня комфортності проживання.

У комплексі це призведе до зниження комфортності умов проживання у громаді й призведе до подальшого різкого скорочення чисельності населення громади.

В рамках оптимістичного сценарію виконання заходів Програми позитивно вплине на стан атмосферного повітря, водних об'єктів, ситуацію з відходами, земельні ресурси, біорізноманіття, рекреаційні зони та культурну спадщину. Це означає, що реалізація Програми сприятиме гармонізації економічної, соціальної і екологічної складових розвитку громади та підвищенню рівня її збалансованості і стійкості. Зазначені результати свідчать про необхідність затвердження Програми.

У ході виконання СЕО робоча група зіткнулася з проблемою недостатності джерел і аналізу інформації у сфері охорони довкілля та охорони здоров'я, пов'язані в першу чергу з відсутністю на території громади державних моніторингових точок відстеження стану атмосферного повітря, поверхневих вод, значна частка інформації готується головним управлінням статистики методом вибіркового обстеження, що знижує її точність.

10. Заходи, передбачені для здійснення моніторингу наслідків виконання Програми для довкілля, у тому числі для здоров'я населення.

СЕО не завершується прийняттям рішення про затвердження Програми. Значущі наслідки для довкілля, в тому числі для здоров'я населення, повинні відслідковуватися під час реалізації Програми, зокрема, з метою виявлення непередбачених несприятливих наслідків і вжиття заходів щодо їх усунення.

Здійснення таких заходів забезпечує можливість:

- виявлення наслідків виконання документа державного планування для довкілля, у тому числі для здоров'я населення, а саме вторинних, кумулятивних, синергічних, коротко-, середньо- та довгострокових (на один, три-п'ять, 10-15 років, 50-100 років відповідно), постійних і тимчасових, позитивних і негативних наслідків;
- запобігання, зменшення та компенсації негативних наслідків, зумовлених виконанням документа державного планування;
- виявлення не передбачених звітом про стратегічну екологічну оцінку негативних наслідків виконання документа державного планування для довкілля, у тому числі для здоров'я населення.

Впливи виконання документа державного планування на довкілля, у тому числі на здоров'я населення можуть бути виявлені в результаті моніторингу реалізації цілей документу державного планування, які мають прямі наслідки на стан навколишнього середовища, умови життєдіяльності та здоров'я населення.

Результати моніторингу Програми економічного та соціального розвитку Ємільчинської селищної територіальної громади на 2024 рік мають бути доступними для органів влади та громадськості.

Закон України «Про стратегічну екологічну оцінку» встановлює необхідність здійснення моніторингу наслідків виконання документа державного планування для довкілля (ст. 17). Моніторинг може бути використаний для:

- порівняння очікуваних і фактичних наслідків, що дозволяє отримати інформацію про реалізацію Програми економічного та соціального розвитку громади на 2024 рік;
- отримання інформації, яка може бути використана для поліпшення майбутніх оцінок (моніторинг як інструмент контролю якості СЕО);
- перевірки дотримання екологічних вимог, встановлених відповідними органами влади;
- перевірки того, що Програма виконується відповідно до затвердженого документу, включаючи передбачені заходи із запобігання, скорочення або пом'якшення несприятливих наслідків.

Для організації моніторингу можуть бути використані існуючі системи моніторингу та інформаційні системи або вони мають бути спеціально удосконалені для цілей СЕО.

Моніторинг базуватиметься на розгляді обмеженого числа відібраних показників (індикаторів), які демонструють наслідки для довкілля, в тому числі для здоров'я населення. Обмеженість показників обумовлена з вірогідною відсутністю статистичних спостережень у рамках території громади, пов'язаною з проведенням адміністративно-територіальної реформи (укрупнення районів).

Здійснення моніторингу впливів виконання Програми на довкілля, у т.ч. на здоров'я населення дасть можливість своєчасно виявляти недоліки і порушення, що негативно впливають на комфортність проживання населення і обґрунтувати необхідні заходи щодо їх усунення, а також проводити інформування мешканців громади про стан реалізації Програми, поточні ускладнення (при наявності) та прогнозні терміни їх усунення.

Для підвищення якості оцінки антропогенного впливу на навколишнє природне середовище та здоров'я населення, прогнозування стану екосистем та досягнення їх екологічної рівноваги планується проведення лабораторних досліджень стану атмосферного повітря, водних ресурсів, ґрунту.

Для цього доцільним є налагодження в громаді системи моніторингу навколишнього природного середовища (повітряний та водний басейни, ґрунт, фізичні фактори впливу) в межах житлової, промислової та рекреаційної зон:

Оперативна ціль	Індикатори
Збереження природного різноманіття та розвиток мережі об'єктів природно-заповідного фонду	<ul style="list-style-type: none"> - кількість територій та об'єктів природно-заповідного фонду, площа земель територій та об'єктів природно-охоронного фонду, їх частка у загальній площі території; - кількість відремонтованих меліоративних споруд; - площа водойм, де відбулася санація;
Рівновага між природними ресурсами громади та життєвими потребами людей	<ul style="list-style-type: none"> - площа відновлених земель та екосистем, площа рекультивованих земель та земель, на яких проводяться заходи з консервації; - площа орних земель у загальній площі території; - площа сільськогосподарських угідь екстенсивного використання (сіножатей та пасовищ) та їх частка у загальній площі території; - вміст гумусу у ґрунтах сільськогосподарських угідь - діюча в громаді система загального моніторингу стану довкілля; - діючий комплексний план просторового розвитку території громади; - відсоток ПВ, що збирається роздільно; - питома вага твердих побутових відходів, які переробляються
Збереження і розвиток історико-культурної спадщини Полісся	<ul style="list-style-type: none"> - кількість інтерактивних музеїв, що діють на теренах громади; - щорічна кількість учасників фестивалів, інших активностей, спрямованих на підтримку традиційної культури Полісся; - кількість потенційно популярних об'єктів історико-культурної спадщини та територій навколо них, де здійснено реновацію
Чисті та доглянуті села із якісними дорогами	<ul style="list-style-type: none"> - площа культурних зелених насаджень у селах громади; - довжина (в км) капітально відремонтованих доріг на території громади; - довжина нових та відремонтованих тротуарів; - кількість населених пунктів громади, охоплених регулярним транспортним сполученням;
Модернізація інфраструктури житлово-комунального господарства	<ul style="list-style-type: none"> - довжина відремонтованих водопровідних мереж; - показники якості питної води; - кількість домогосподарств, забезпечених централізованим водопостачанням (в тому числі в розрізі кількості жінок та чоловіків, які в них проживають);

Оперативна ціль	Індикатори
	<ul style="list-style-type: none"> - встановлена потужність світлодіодних ламп для вуличного освітлення; - кількість жителів громади, охопленим наданням житлово-комунальних послуг;
Безпечне довкілля та громадська безпека	<ul style="list-style-type: none"> - кількість населених пунктів громади, що охоплені системою відеоспостереження «Безпечна громада»; - діючі добровільні пожежні команди; - кількість правопорушень у сфері екології, що здійснюється на теренах громади протягом року;
Привабливий туристичний простір та розвинуті послуги	<ul style="list-style-type: none"> - кількість новостворених робочих місць у туристичній галузі; - відсоток надходжень до бюджету селищної ради, що пов'язані з діяльністю в галузі туризму; - кількість діючих на теренах громади садіб зеленого туризму; - кількість місць у готелях, хостелах, мотелях тощо; - кількість туристів, які відвідали громаду протягом року;
Розвиток сфер освіти, культури, охорони здоров'я, фізкультури та спорту	<ul style="list-style-type: none"> - кількість проєктів, реалізованих за допомогою та за ініціативою громадських організацій; - діючий на теренах громади молодіжний центр; - відсоток дітей, охоплених позашкільцями, в тому числі дівчат та хлопців; - кількість модернізованих закладів освіти; - кількість нових та відремонтованих об'єктів сфери охорони здоров'я; - відсоток оснащення медичних закладів обладнанням від нормативів; - відсоток забезпеченості медичним персоналом від потреб; - щорічна кількість відвідувачів закладів культури; - кількість об'єктів гуманітарно-соціальної сфери, пристосованих для старших осіб та осіб з особливими потребами обладнаних із дотриманням вимог щодо доступності та безбар'єрності середовища; - кількість діючих спортивних комплексів; - обсяги коштів, що вкладаються в інфраструктуру масового спорту; - відсоток мешканців громади, які залучені до масового спорту; - рівень задоволеності мешканців громади своїм життям у ній, в т.ч. серед жінок та серед чоловіків.

У разі виявлення систематичних відхилень від гігієнічних нормативів складових довкілля необхідно здійснювати аналіз захворюваності населення громади з метою виявлення негативного впливу факторів навколишнього середовища на здоров'я населення, використовуючи в тому числі статистичні дані.

Вплив реалізації Програми на зміну клімату не прогнозується. Але буде проводитися аналіз індикаторів, використання яких дає змогу орієнтовно визначити наслідки від кліматичних змін та дозволять розробити заходи по адаптації до змін клімату. Це індикатори по вразливості території до теплового навантаження та стихійних гідрометеорологічних явищ: середньорічна температура, мінімальна та максимальна температура, річна кількість опадів, середня швидкість вітру, відносна

вологість, атмосферний тиск, тенденція змін клімату, повторюваність стихійних метеорологічних явищ. Також будуть враховуватися індикатори по вразливості зелених зон населених пунктів: поява інвазивних видів у межах зелених зон, зміщення вегетаційного періоду, площа зелених насаджень на одного жителя, видове різноманіття рослин та тварин.

Здійснення моніторингу впливів виконання документа державного планування на довкілля, у тому числі на здоров'я населення за визначеними показниками з веденням щорічної звітності дозволить своєчасно виявляти недоліки і порушення, що негативно впливають на комфортність проживання населення, і обґрунтувати необхідні заходи по їх усуненню.

У разі коли під час здійснення моніторингу буде виявлено не передбачені звітом про стратегічну екологічну оцінку негативні наслідки виконання документа державного планування для довкілля, у тому числі для здоров'я населення, буде вжито заходи для їх усунення. Також буде внесено зміни до документа з метою усунення негативних наслідків та проведено їх стратегічну екологічну оцінку.

11. Опис ймовірних транскордонних наслідків для довкілля, у тому числі для здоров'я населення (за наявності).

Оскільки наслідки виконання Програми економічного та соціального розвитку Ємільчинської територіальної громади на 2024 рік не поширюватимуться на території за межами України та не матимуть впливу на довкілля суміжних країн, то ймовірні транскордонні наслідки для довкілля, у тому числі, для здоров'я населення внаслідок реалізації відсутні.

12. Резюме

Основним об'єктом дослідження, що проходить процедуру стратегічної екологічної оцінки, є документ державного планування – Програма економічного та соціального розвитку Ємільчинської селищної територіальної громади на 2024 рік .

Програма спрямована на створення умов для економічного зростання території, підвищення якості життя та безпеки мешканців громади на засадах відкритості та прозорості, забезпечення належного функціонування інженерно-транспортної, комунальної інфраструктури, проведення цілеспрямованої містобудівної політики, дотримання екологічних стандартів.

Метою стратегічної екологічної оцінки Програми економічного та соціального розвитку Ємільчинської селищної територіальної громади на 2024 рік є необхідність оцінювання наслідків виконання Програми, сприяння сталому розвитку шляхом забезпечення охорони навколишнього середовища, безпеки життєдіяльності та охорони здоров'я населення, а також врахування екологічних вимог під час розроблення та затвердження документу державного планування.

У процесі розроблення стратегічної екологічної оцінки:

- були проаналізовані доступні дані моніторингових спостережень, що здійснюються суб'єктами в рамках програм державного моніторингу навколишнього середовища на локальному та регіональному рівні;

- вивчені основні стратегічні документи, програми, що діють на національному, регіональному та місцевому рівні, положення яких приймаються до уваги в процесі розробки Програми та її стратегічної екологічної оцінки;

- охарактеризовано поточний стан довкілля, у тому числі стан здоров'я мешканців громади. При аналізі та оцінці поточного стану навколишнього середовища були використані статистичні дані та офіційні дані обласного та районного органів виконавчої влади, що реалізують державну політику у сфері охорони здоров'я;

- описані основні екологічні проблеми, наявні на території. Основними екологічними проблемами громади є:

- 1) відсутність централізованих систем водопостачання і водовідведення у переважній більшості населених пунктів громади, висока зношеність існуючих систем водопостачання, водовідведення, очисних споруд, що спричиняє забрудненість поверхневих вод та ґрунтів;

- 2) порушення гідрологічного режиму малих річок. Найбільш суттєвим чинником, що визначає екологічний стан малих річок є порушення режиму господарської діяльності в межах прибережних захисних смуг і водоохоронних зон, забруднення річок побутовими відходами;

3) неефективне управління у сфері поводження з твердими побутовими відходами (ТПВ): наявність стихійних звалищ відходів, відсутність роздільної системи збору ТПВ. Програма передбачає реконструкцію та розширення полігону ТПВ;

4) безпечне поводження з безхазяйними, забороненими і непридатними до використання в сільському господарстві хімічними засобами захисту рослин (далі – ХЗЗР), які не можна використовувати за прямим призначенням внаслідок втрати корисних властивостей, закінчення терміну придатності, заборони до застосування;

5) збереження природних рослинних ресурсів, несанкціоновані вирубки дерев, випалювання рослинності у весняно-осінній період, що несе загрозу для рослинного та тваринного світу на території громади;

6) високий відсоток територій, які використовуються у сільському господарстві. Внаслідок цього – процес пошуку та створення нових та розширення існуючих територій ПЗФ ускладнено. Не всі межі територій та об'єктів ПЗФ винесені в натурі;

7) відсутність автоматизованого державного контролю за станом атмосферного повітря на території громади;

8) несприятлива вікова структура населення громади, трудова міграція, в т.ч. і за кордон, що спричиняє зменшення частки молоді у загальній структурі населення;

- проведено оцінку наслідків реалізації Програми економічного та соціального розвитку Ємільчинської селищної територіальної громади на 2024 рік на навколишнє природне середовище, у тому числі на здоров'я населення, та зобов'язань у сфері охорони довкілля і заходів для запобігання, зменшення та пом'якшення негативних наслідків виконання Програми, а також заходів щодо моніторингу цих наслідків;

- з метою охорони навколишнього природного середовища передбачено виконати ряд заходів щодо охорони атмосферного повітря, захисту водних та земельних ресурсів, біорізноманіття, об'єктів природо-заповідного фонду, культурної спадщини, здоров'я населення

Транскордонних наслідків реалізації Програми не очікується.

Вплив на об'єкти природно-заповідного фонду, культурної спадщини, пам'яток культури та архітектури відсутній.

Масштабної зміни кліматичних умов за умови реалізації заходів Програми не очікується.

Ймовірність того, що реалізація Програми призведе до таких можливих впливів на довкілля або здоров'я людей, які самі по собі будуть незначними, але у сукупності матимуть значний сумарний (кумулятивний) вплив на довкілля відсутня.

Реалізація завдань та заходів Програми має призвести до покращення екологічної ситуації та стану здоров'я населення, якщо під час її реалізації будуть належним чином враховані природоохоронні вимоги.

У контексті стратегічної екологічної оцінки Програми економічного та соціального розвитку Ємільчинської селищної територіальної громади на 2024 рік було розглянуто два сценарії розвитку:

- оптимістичний, що демонструє позитивну динаміку, яка можлива за умови затвердження Програми;

- гіпотетичний «Нульовий», за яким Програма не затверджується і більшість зовнішніх загроз і внутрішніх проблем з високою ймовірністю роблять проблематичним стабільний розвиток території, погіршують існуючу екологічну ситуацію, в т.ч. стан здоров'я мешканців громади.

Природно-географічні умови території Ємільчинської громади та основні кліматичні процеси сприятливі для формування різних видів діяльності, що забезпечує соціально-економічний розвиток громади (агровиробництво, комунальна сфера, рекреаційна діяльність, сфера послуг, екологічний туризм).

Дослідження стану атмосферного повітря дозволяють констатувати його як «чисте, незабруднене», що є сприятливим для організації рекреаційної і туристичної діяльності, розбудови сфери короткотривалого і довготривалого відпочинку та відповідної інфраструктури для забезпечення даних видів діяльності.

Зафіксоване перевищення вмісту нітратів у поверхневих водах, які використовуються для водопостачання, (зразки з громадських колодязів) вказує на необхідність здійснення контролю якості води в громадських колодязях та в перспективі розвиток централізованого водозабезпечення на території громади.

Водойми на території громади зазнають значного антропогенного навантаження шляхом впливу поверхневого стоку, скидів та порушень водного законодавства. Слід звернути увагу на проведення заходів щодо охорони водоохоронних зон і бережливих захисних смуг водних об'єктів; дотримання особливого режиму використання земель на ділянках витоків річок та в межах населених пунктів.

Стан ґрунтів в межах орендованих земель агровиробників потребує контролю та проведення комплексних досліджень, з відповідними подальшими рекомендаціями і обговореннями. Слід заохочувати проведення аналізів ґрунтів в межах присадибних ділянок та городів громадян для збалансованого внесення органічних і мінеральних добрив з метою одержання екологічно чистої або органічної сільгосппродукції.

Незначні площі збережених природних екосистем на фоні трансформованих агроекосистем, потребують розширення та відновлення за рахунок заліснення та рекультиватії окремих ділянок. З метою збереження існуючого біорізноманіття території досліджень, слід звернути увагу на моніторинг рідкісних видів, карантинних і адвентивних видів.

Для покращення загального екологічного стану території та протидії кліматичним змінам слід розглядати можливість створення в межах земель громадського користування територій кліматичних насаджень, збільшення площ захисних лісових насаджень, подальше створення пожегозахисних лісових смуг та залуження земель.

Збереження природних ландшафтів на ділянках, що мають історико-культурну та рекреаційну цінність має бути важливим компонентом діяльності громади, розробка проектних документів щодо збереження і реконструкції паркових територій, з урахуванням їх природоохоронного статусу, зокрема створення ботанічних пам'яток природи місцевого значення.

При реконструкції паркових територій громади, слід звернути увагу на наступне: встановити інформаційні природоохоронні знаки на основних входах до паркових територій, розробити проекти їх реконструкції і поновлення, проекти винесення меж цих об'єктів у природу, розробити відповідні екскурсійні і прогулянкові маршрути, створити якісні інформаційні буклети цих маршрутів для туристів і відвідувачів.

Запобігання загрозам біорізноманіттю, шляхом контролю з боку місцевого самоврядування та відповідальної поведінки членів громади щодо прямої і непрямої діяльності і впливів на довкілля; врахування сучасних процесів кліматичних змін та змін водних режимів; розуміння загальних змін параметрів середовища на сучасному етапі; а також комунікації з агровиробниками щодо сільськогосподарських монокультур та розробка заходів, що упереджують або запобігають виснажливому лісгосподарюванню.

Розуміння довкілля, важливості його компонентів та існуючих екологічних проблем пов'язано з підвищенням екологічної свідомості членів громади, а формування ієрархічної системи формальної (садочок-заклад середньої освіти) і неформальної екологічної освіти, організації природоохоронних акцій і заходів з благоустрою забезпечить можливість більш раціонального використання природно-ресурсного і економічного потенціалу території, а також сприятиме перебудові діяльності на території громади на засадах збалансованого розвитку

Серед важливих екологічних проблем громади, в тому числі тих, що мають ризики впливу на здоров'я населення, можна виділити наступні:

- викиди забруднюючих речовин стаціонарними та пересувними джерелами;
- скид поверхневого стоку, що формується на території громади без очистки та недостатня якість очищення стічних вод на каналізаційних очисних спорудах;
- відсутність централізованого водопостачання у переважній більшості сіл громади, незадовільна якість води у локальних системах водопостачання;
- відсутність винесених в натуру меж прибережних захисних смуг водоєм та водотоків в межах громади;
- відсутність ефективної системи поводження з твердими побутовими відходами, наявність на території громади сміттєзвалищ твердих побутових відходів та несанкціонованих звалищ;
- біологічне та хімічне забруднення ґрунтів.

В процесі виконання СЕО був проведений аналіз низки документів міжнародного, державного, регіонального та місцевого рівня, що містять зобов'язання у сфері охорони довкілля, у тому числі пов'язані із запобіганням негативного впливу на здоров'я населення. Також були розглянуті документи, що містять екологічні цілі та завдання у сфері охорони здоров'я. Результати аналізу цілей та завдань екологічної політики, визначених у вищезазначених документах, показали значну ступінь відповідності цілям, які визначені в Програмі.

Для досягнення цілей екологічної політики, встановлених на національному та місцевому рівнях, запропоновано ряд заходів для пом'якшення виявлених потенційних негативних наслідків для навколишнього середовища та здоров'я населення, що випливають з реалізації Програми.

Список використаних джерел

1. ЗУ «Про стратегічну екологічну оцінку» від 20 березня 2018 року №2354-VIII
2. ЗУ «Про Основні засади (стратегію) державної екологічної політики України на період до 2030 року». Наказ Міністерства екології та природних ресурсів України від 10.08.2018 № 296.
3. Закон України «Про охорону навколишнього природного середовища» від 25 червня 1991 року №1264-XII
4. Закон України «Про оцінку впливу на довкілля» від 23.05.2017 №2059-VIII
5. Постанова КМУ від 05.08.2020 № 695 «Про затвердження Державної стратегії регіонального розвитку на 2021—2027 роки».
6. Г.Б. Марушевський. Навчальний посібник «Стратегічна екологічна оцінка».
7. Наказ Міністерства екології та природних ресурсів України від 10.08.2018 №296 «Про затвердження Методичних рекомендацій із здійснення стратегічної екологічної оцінки документів державного планування».
8. Стратегія розвитку Житомирської області на період до 2027 року, затверджена рішенням Житомирської обласної ради від 18.12.2019 №1722
9. Стратегія розвитку Ємільчинської селищної територіальної громади на період до 2027 року, затверджена рішенням селищної ради від 03.12.2021р. № 1483
10. Управління екології та природних ресурсів Житомирської облдержадміністрації. Офіційний сайт. <https://www.ecology.zt.gov.ua/>
11. Головне управління статистики у Житомирській області. Офіційний сайт. <http://www.zt.ukrstat.gov.ua/>
12. Інтерактивна мапа виявлених місць стихійних сміттєзвалищ, електронний ресурс. <https://ecomapa.gov.ua/>
13. Екологічний паспорт Житомирської області за 2021 рік, електронний ресурс. <https://eprdep.zht.gov.ua/Ecopasport%202022.pdf>
14. Регіональна доповідь про стан навколишнього природного середовища Житомирської області у 2021 році, електронний ресурс. <https://mepr.gov.ua/files/docs/EkoMonitoring/2022/regional/%D0%A0%D0%B5%D0%B3%D1%96%D0%BE%D0%BD%D0%B0%D0%BB%D1%8C%D0%BD%D0%B0%20%D0%B4%D0%BE%D0%BF%D0%BE%D0%B2%D1%96%D0%B4%D1%8C%20%D0%96%D0%B8%D1%82%D0%BE%D0%BC%D0%B8%D1%80%D1%81%D1%8C%D0%BA%D0%B0%20%D0%9E%D0%94%D0%90%202021.pdf>
15. Природа України, електронний ресурс. <https://nature.land.kiev.ua/>
16. Звіт за результатами проведення дослідження основних груп фауни та флори на території планованої діяльності ВЕС на території Житомирської області. Олександр Федун, Національний університет «Чернігівський колегіум ім. Т.Г.Шевченка», Віталій Кавурка, Інститут зоології ім. І.І.Шмальгаузена, Геннадій Лисенко, Ніжинський державний університет ім. М.Гоголя. Group of Companies MCL? Київ, 2019.
17. Звіт про стратегічну екологічну оцінку проекту Програми економічного і соціального розвитку Житомирської області на 2024 рік, електронний ресурс. <https://oda.zht.gov.ua/wp-content/uploads/2023/11/Zvit-pro-SEO.pdf>